

高等小學科
地理補習用

臺灣地理小誌

全

192
163

K121.2
15.1

K121.2

15.1

編纂ノ要旨

一本書ハ高等小學校第二學年ノ本邦地理ト第四學年ノ補習地理ヲ補ハンカ爲
メニ編纂シタルモノニシテ第四學年ニハ全部ヲ用ヒ第二學年ニハ一字ヲ低
下シ或ハ細字シタル部分ヲ省略スルノ組織トス

一本書ニ附屬セル地圖ハ稍細密ニ涉ル如クナレ是レ文章ニハ摘要ノミヲ載
セテ其繁雜ヲ避ケ地圖ニ就テ一層詳密セシメンコトヲ欲シテナリ

一臺灣島ハ人跡到ラサルノ地多ク且施治ノ日淺キヲ以テ本書ヲ編纂スルニ於
テ隔靴痛痒ノ感ヲ免レサルモノアリ最メテ其信據スベキモノヲ採ツテ材料
トナセドモ亦臺灣全嶋ノ概況ヲ舉クルニ過キス

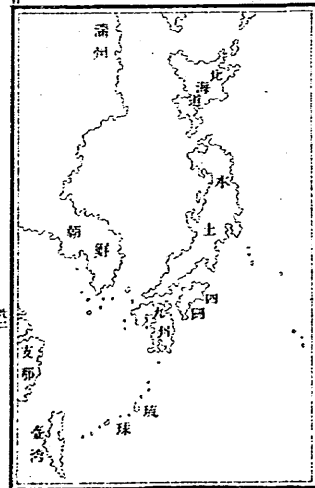
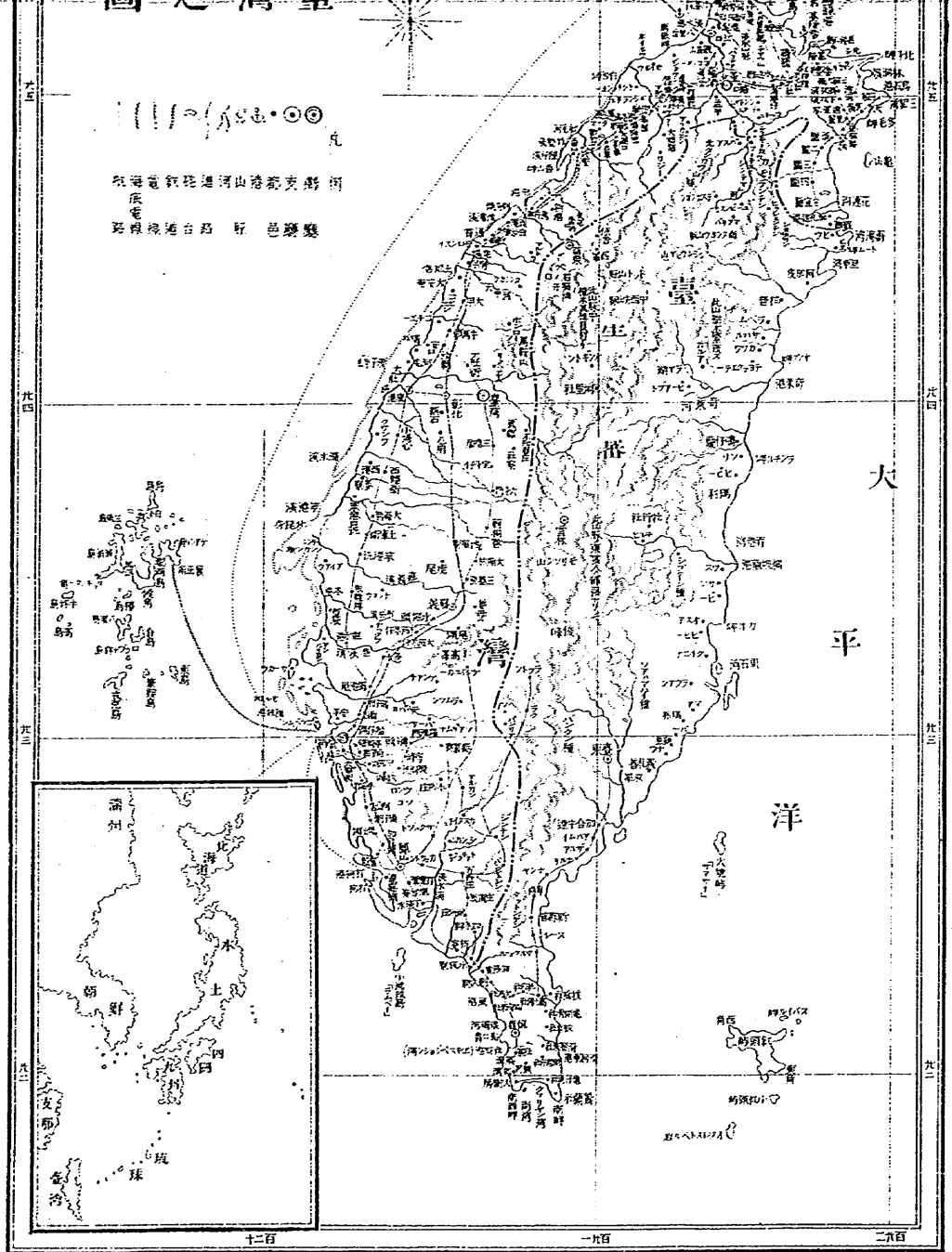
一都邑山川港灣等ノ名稱ハ可成的普通ナルモノニ從フカ爲メニ方語ニ採ルモ
ノアリ清人ノ附名ヲ用ユルモノアリ或ハ歐人ノ稱呼ニ從フモノアリテ其歸
チ一ニセス

明治二十九年五月

編者識

○●(A.C.C.)

新野支那海山通花電氣海
鐵
藝勝邑新台通線機路



十二百

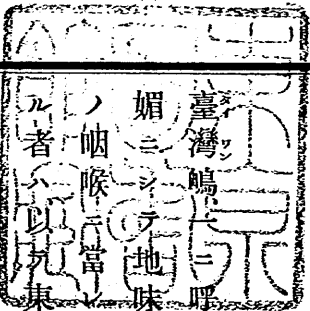
一六百

二六百

高等小學科
地理補習用

臺灣地理小誌

新直塞編纂



臺灣タウワン嶋トニ呼フテフオルモクハシトシ稱ス美麗嶋ト云フノ義ナリ。風光明媚ニシテ地味肥沃沙沾タル海上ニ在リテ眞ニ我南方ノ關門東海ノ咽喉ウチノドニ當ルリ是ヲ得ル者ハ以テ東方亞細亞ヲ制スベク此ニ據ル者ハ以テ東洋貿易ノ權ヲ占ムルニ足ルモノナリ。今ヤ清國此土ヲ納メテ和ヲ我ニ媾フ帝國戰捷ノ美名モ亦此島ノ名ト共ニ無窮ニ傳フベシ。其地形南北ニ長クシテ東西ニ短ク東ハ太平洋ニ面シ東北ハ琉球ノ八重山嶋ニ隣リ其西方一帶海峽ヲ隔テ支那(福建)ニ對シ南ハ遙ニ呂宋嶋(西班牙領)ト相臨メリ。

往古ノ事ハ、得テ考フベカラズ、其内外史乘ニ散見スルモノハ、我永享年間、西班牙人ノ漂着ヲ以テ、臺灣島ノ發見トシ、其後百三十餘年ヲ歴テ、海賊林道乾ノ、東海ニ於テ、蘭將「ユタエワ」ノ爲メニ敗レ、其澎湖島ノ本據ヲ棄テ、臺灣ニ遁ルルヤ、偶、支那兵船ノ近海ニ航スルモノモ、亦撃テ賊ヲ追蹙シ、再ビ、兵艦ヲ還シテ、澎湖ノ賊巢ヲ覆シ、官吏ヲ置キ、之ヲ領セシム、此ニ至テ、支那ノ有ニ歸シタリシ。後、五十有餘年ヲ閱シテ、我元和元年ノ冬、日本海客ノ一隊ナル、伊豫ノ村上氏、河野氏ノ族、臺灣ニ上陸シ、威ヲ四隣ニ振ヒテヨリ、一時、日本人ノ占領スル所トナリシモ、終ニ捨テ、願ミズ。其後ヲ承ケテ、和蘭人ノ此ニ據テ、砦ヲ築キ、貿易ヲ營ミ、臺灣ニ主アルコト三十餘年。彼ノ鄭成功ノ臺灣ヲ襲撃スルニ當ツテヤ、蘭人地ヲ掃フテ足ヲ止ムルコト能ハズ、此ニ於テ、鄭ノ子孫、臺灣ニ王ヲ稱シ、明ノ正朔ヲ奉スルコト二十餘年、終ニ、清ノ爲メニ滅サル。是レヨリ、全島ノ主權久シク清朝ニ歸シタレドモ、其化周テカラズ、近クハ、明治七年ニ、我國問罪ノ師ヲ出シテ、蕃民ヲ征服シ、明治十七

年ニ、佛國艦隊ノ爲ニ、封鎖セララル等アリテ、清國モ亦、其重要ナルヲ悟ル所アリシカ、翌年新ニ一省ヲ置キ、巡撫ヲ任ヅテ、銳意全島ヲ經營シツ、アリシモノ、今ヤ則チ媾和ノ結果、清國此地ヲ我ニ獻ワテ、永遠帝國ノ領土ニ歸セシメタリ。

位置

臺灣島ハ、北緯二十一度五十三分ヨリ起リテ、二十五度十六分ニ盡キ。東經百二十度十五分ニ始マリテ、百二十二度四分ニ終ル。其北ハ、地脈出沒、琉球諸嶋トナリ、延ヒテ内國ノ九州ニ連リ。東ハ、洋々タル太平洋ヲ控ヘ。南ハ、遙ニ比列賓群嶋ト對シ、西ハ、一百海里ノ臺灣海峡ヲ隔テ、支那ノ福州及廈門ト相對ス。

人種ハ、頗ル錯雜シテ、其由來ヲ詳ニスルコト甚難シトス、蓋其位置ノ洋海中ニ在ルヲ以テ、難船漂流ノ人、四方ヨリ集マリ來リテ、終ニ永住セシモノ多キナランカ、日本人種、歐羅巴人種、支那人種、及馬來人種等

ノ、混交ヲ見ルニ至レルノ證左、種々是アリ。然レドモ、其種族ヲ大別シテ、三トナスベシ、曰ク生蕃族、曰ク熟蕃族、曰ク支那移民之ナリ。

地勢

蜿々タル山脈、北ヨリ南ニ延ビテ、嶋ノ中央ヲ通過シ、地勢ヲ東西ニ兩斷ス。其山東ハ、高嶺重疊シテ、森林多ク、其山西ハ、土地平坦ニシテ、田野肥、ベタリ。又、地質ヲ以テスルトキハ、之ヲ南北ニ兩分スベク、南部一帯ハ、珊瑚石灰質ヲ帶ビ、北部大半ハ、火山質ニ属セリ。

地勢ヲ以テ、住民ノ種族ヲ説クヲ得ベシ。山東、山嶺相重ナルノ地ハ、化外ノ民、生蕃族ノ住セル地ニシテ、其性、慍悍凶暴ナリ。山西山脈ニ近キ一帯ハ、熟蕃族住接ノ地、是ハ之レ支那人移住ノ以前ニ於テ栖息シ、後、稍感化セラル、アレドモ、今ニ至ツテ、尙、支那移民ト相好カラザルモノタリ。西北海岸ノ地、又、澎湖ノ島民ハ、福建、浙江、及廣東地方ノ支那大陸ヨリ來住セル、支那移民トノ、三方面ニ區別スベシ。

廣袤

本嶋、南北ノ最長ハ、二百十哩、東西ノ最廣、七十哩ニシテ、周邊、大約四百五十哩ニ達セリ。其面積、大凡二千五百三十二方里餘アリテ、九州本嶋ヨリモ大ナルコト、二百二十方里トス。其人口ノ、本嶋ニアルモノハ、大凡三百万ニシテ、外ニ、百餘部落ノ生蕃人アリ。其属嶋ニ散在セルモノ、數ハ、八万千有餘ニ及ブト云フ。

幅員ヲ以テ、住民ノ種族ヲ分ツトキハ、生蕃族ハ、全島ノ凡三分ノ一ニ蔓



北 部 之 生 蕃 人

リ、内ニ、ばいわん、べぼうそん、せばん、あみやすノ、四種族相分レテ、百餘
社トナリテ住棲ス。其顔冥、人骨ヲ好愛スルニ至レドモ、豈、王化ニ潤ハ
ザルノ民アラシヤ、我治ニ歸スルハ、天彼ニ幸スルモノナラン。熟蕃族
ト、支邦移民ハ、其三分ノ二ニ分住スト云フベキナリ。

山脈

山ノ至峻ナルモノ、中央蜿蜒タル山脈ノ、北ヨリ起ツテ南ニ奔ルノ
間ニ於テ、之ヲ見ル。もりそん山ハ、蕃地ノ中央ニ聳ユルノ高山、直立
一万二千八百五十尺（富士山一万二千四百餘尺）に、るはー山ハ、蕃地ノ北部
ニ蟠レルノ重嶺、是亦直立一万千二百尺。共ニ、冬季ニ至レハ、山嶺常
ニ白雪ヲ載ケリ。之ニ亞テ峻峭ナルハ、分水山、分水嶺、艸山、大鳥内鳥
ノ諸山皆一万尺ヲ超ユルモノ。其他、大山峻嶺少シトセズ、丘陵岡巒
ノ如キニ至ツテハ、枚擧ニ遑マナカラシム。而シテ、北部山脈ノ、火山

質ニ属スル部分ニハ、硫黄ヲ出シ、鑛物ヲ産スルモノ多ク、從ツテ、温
泉モ亦少ナカラズ。

河湖

流水、多クハ地勢ニ依テ、東西ニ駛行ス、然レドモ、淡水河ハ、北部ヲ灌
漑シテ、基隆、臺北、滬尾ノ間ヲ回流シ、基隆、大姑陷ノ二流ヲ合セ、北シ
テ、淡水港ニ入ルモノ、實ニ、嶋中ノ最大川タリ、延長殆ト三十里、小瀧
船ノ淡水河口ヲ沂リテ、臺北ニ至ル舟楫ノ便ヲ有ス。淡水溪ハ、源ヲ
米伊以ニ發シ、南流シテ東港ニ注グ、僅ニ小舟ヲ通スベシ、其西方一
帶ニアル、曾水、急水、八漿、虎尾、寶斗、大肚、大甲、吞霄、後瓏、中港、香山ノ諸
川ハ、天雨フレバ汎濫シ、雨ナケレバ乾涸シ、否ラサレバ、僅ニ、小舟ヲ
通ズルノ水アルノミ。其東方一帶ノ水ハ、耶拿流、坦以伊、奇萊、拉普、琅
瑯等ニシテ、皆生蕃ノ山中ニ發シ、其長キモノヲ、奇萊河トス、其他ノ

諸川ハ長流十里ヲ出テサレドモ、下流、概テ海口ヲナシ、小船ノ出入
ヲ助クベシ、唯治水ノ道備ハラザルヲ以テ、一雨降レバ、忽テ水溢レ
テ、道路ヲ失フニ至ル。

湖沼ハ、各所ニ散在ス、其最モ大ナルモノヲ水社湖トシ、其他古家湖
ハ、大姑陷河ノ水源ヲナシ、羅屋湖ハ、もりそん山ノ東北ニ湛ル水波
安湖ハ、臺東ニ理瑠明湖ハ、彰化ノ東北ニ、萬奈湖ハ、臺南ノ東南ニア
リ。

港 灣

本嶋ニ於ケル、港灣ノ主要ナルモノハ、北方ニ、基隆港、淡水港アリ。西
方海岸ニハ、打狗港、鹿港、安平港アリ。其最南ニハ、二ノ社寮港、風港ト、
一ノ南灣アレドモ、東方海岸ニハ、唯蘇澳ノ一港アルノミ。其基隆、
鷓鴣、龍岐、
ハ、山嶺三面ヲ圍ミ、水深ク、灣廣ク、内地通航ノ重要ナル港ナリ、唯惜

ムラクハ、灣内、潮流急速ニシテ、且、東北風ヲ妨クニ足ラス。其淡水港
滬尾街ハ、淡水河口ノ一要港ナレドモ、港内水淺クシテ、大艦巨船ヲ泊
スルニ足ラズ、其打狗港旗後ハ、本嶋西部ノ最良港、今ヤ港内水淺キ
モ、一タビ浚渫ノ工事ヲ施サバ、大艦數十隻ヲ泊スルニ至ルベシ。其
鹿港ト、安平港臺南ハ、一ハ支那大陸ニ通ズルノ要港、一ハ臺南ト運
河ヲ通ズルノ海口ナレバ、共ニ、小船ノ碇泊所タルニ過ギス。其社寮
港、風港、及南灣ハ、恒春地方ノ良港、風位ニ依テノミ、漁船ヲ寄泊スベ
シ、其蘇澳港ハ、本嶋東部ノ一要港、山嘴南北ヨリ斗出シ、漁船數隻ヲ
容ル、ニ足レリ。

其他東港、笨港、布袋嘴港、麥寮港、琅璫灣等ハ、漁舟小船ノ寄港ニ便ア
ルノミ、而シテ、季節ノ風向ニ由リテハ、全ク用フベカラザルモノア
リ。

澎湖港ハ澎湖嶋ト白沙漁翁ノ二島ト相抱合スルノ一大良港ナレバ、港内水深ク、灣廣クシテ、大艦數十ヲ泊シ得ベシ、其西南ニ瑪宮港アリ、是亦水深ク、灣廣ク、夏秋ノ候、風浪大ニ起レハ、航行ノ船舶、皆難ナ此港内ニ避クルノ良港ナリ。

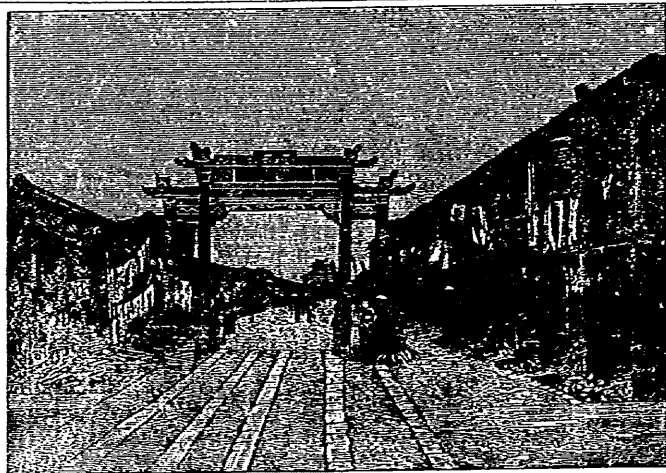
澎湖港ハ、往昔、林道乾ガ根據ノ賊巢、爾將コシエウノ之ヲ討チ、次テ、支那官ヲ置キテ、之ヲ領シタル、古ヨリ著名ノ港、其所屬ハ、本島ト共ニ、變遷數多ナルハ、推知スルニ足レリ。近時、清佛戰ヲ交ユルヤ、佛軍、先ツ之ヲ占領シタルノ港ニシテ、馬公城ハ、我征清軍ノ奮戰激闘シテ得タルノ地タリ。本島ノ淡水港ハ、ぐるうべノ拔ク能ハザリシ河口。基隆ハ、佛軍ノ進撃ニ困シミタルノ良港ナリ。其臺南ハ、往時、蘭人占據ノ港口、即チ赤嵌城ノ古趾カ、鄭成功ノ襲撃モ、亦此港ヲ激烈ナリトス。而シテ、打狗ハ、明治七年、征臺軍ノ艦隊ヲ泊セル等、著名ノ港灣少ナカラス。

島 嶼

臺灣本嶋ノ外、嶋嶼ノ擧クヘキモノハ、西部ノ澎湖群嶋ヲ第一トシ、亞テ、小琉球嶋アリ。東部ニ、紅頭嶋、火燒嶋アリ、又、東北海中ニ、二嶋アリ、一ヲ龜山ト云ヒ、一ヲ彭住嶋ト云フ。

澎湖群嶋ハ、支那大陸ト臺灣トノ中間ニ位シ、澎湖島、大白沙島、漁翁島ノ三大島相抱合シテ、港灣ヲ形成シ、五十餘ノ大小島嶼、之ニ附屬ス。其土ハ赤赭、一樹ヲ生セス、其水ハ缺乏、飲料ヲ給スルニ足ラス、然レモ、此島ハ、南門ノ要衝、東海ノ關鍵、臺灣ノ門牆タレハ、帝國重要ノ島嶼タリ、火燒ハ、東ノ方、太平洋ニ在リテ、紅頭ノ北三十餘海里ニ孤立シ、紅頭ハ、本島ヲ距ル、東南二十六海里ノ洋中ニアルモノ、紅頭ハ、大ニ、火燒ハ、小ナリ、大ナルモノハ、人口一千有餘、小ナルモノハ、人口五百ノ蕃族、之ニ棲住セリ。

澎湖島廳ハ、媽宮港ニ在リ、海底電信線、臺南ト相通ズ、群嶋中、嶋ノ名ア



臺北府西門街

アル所、四方繞ラスニ、周圍大約一里ノ城壁ヲ以テシ、東、西、南、北、各複門ヲ設ケタリ。壁内、大厦高樓相櫛比シ、又、北門外ニ、大稻埕アリ、西門ヲ出ツレハ、艇舢アリ、皆、人家稠密、商業殷賑門ノ内外ヲ合シテ、二万有餘戸、人口十五萬ヲ有ス。電氣燈アリ、郵便電信局アリ、又製茶ノ主要地ニシテ、嶋中第一ノ大都會トス。此地、昔時ハ一大湖沼ト、蒼海變シテ、桑田トナルノ類カ。

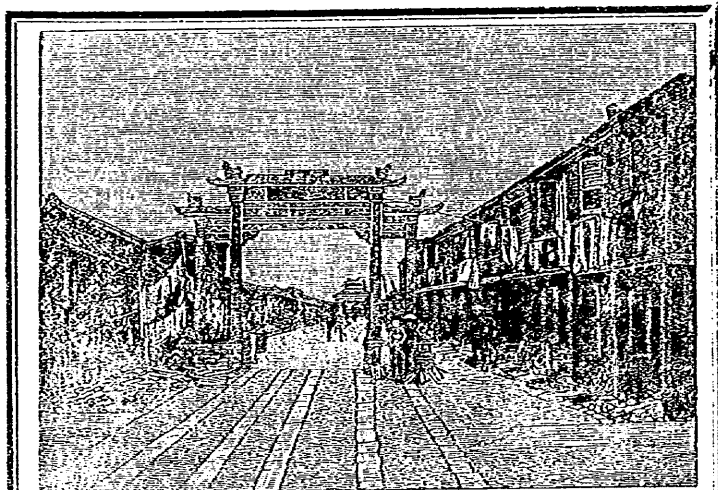
淡水 臺北ト相待ケテ、商業繁盛ナ

ルモノ五十五ニシテ、其三十四ハ、無人嶋ナリ。此地、米穀ヲ産セザルヲ以テ、居民ハ、鯨魚、落花生、鶏豕、ノ類ヲ臺灣ニ輸シテ、米穀、甘藷、藥物等ト交易スルヲ常トセリ。

郡 邑

臺灣本島ニハ、臺北、臺中、臺南、ノ三縣ヲ置キ、澎湖嶋ニハ、一ノ島廳ヲ設ケ、縣下ニ支廳アリテ、今ヤ、新政ヲ布クニ急ナリ。本嶋中、都邑ノ稱スヘキモノハ、臺北、淡水、基隆、宜蘭、新竹、臺灣、彰化、嘉義、臺南、安平、鳳山、打狗、恒春、ノ數所トス。其東部生蕃百餘部落ハ、重嶺疊山ノ間ニ散在シ、足跡至リ易カラズ、素ヨリ都邑ノ稱スルニ足ルモノナシ。

臺北 四面皆山、淡水、河、其西ヲ流ル、山水明媚ノ一勝境ナリ。通路ノ便ハ、小漁船ノ一時半ヲ經過セハ、淡水ニ達スルノ水路アリ。基隆ヨリ來リテ、新竹ニ通スルノ鐵道アリ。此地ハ、今ヤ、臺灣總督府ノ



台北府西門街

アル所、四方繞ラスニ、周圍大約一里ノ城壁ヲ以テシ、東、西、南、北、各複門ヲ設ケタリ。壁内、大厦高樓相櫛比シ、又、北門外ニ、大稻埕アリ、西門ヲ出ツレハ、艋舺アリ、皆、人家稠密、商業殷賑、門ノ内外ヲ合シテ、二万有餘戸、人口十五萬ヲ有ス。電氣燈アリ、郵便電信局アリ、又、製茶ノ主要地ニシテ、嶋中第一ノ大都會トス。此地、昔時ハ、一大湖沼ト、蒼海變シテ、桑田トナルノ類カ。

淡水 臺北ト相待ナテ、商業繁盛ナ

ルモノ五十五ニシテ、其三十四ハ、無人嶋ナリ。此地、米穀ヲ産セザルヲ以テ、居民ハ、蠶、魚、落花生、鶏、豕、ノ類ヲ臺灣ニ輸シテ、米穀、甘藷、藥物等ト交易スルヲ常トセリ。

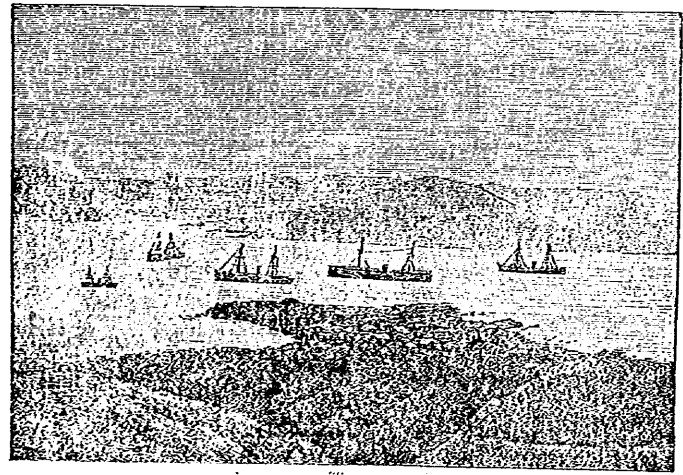
郡 邑

臺灣本島ニハ、臺北、臺中、臺南、ノ三縣ヲ置キ、澎湖嶋ニハ、一ノ島廳ヲ設ケ、縣下ニ支廳アリテ、今ヤ、新政ヲ布クニ急ナリ。本嶋中、都邑ノ稱スヘキモノハ、臺北、淡水、基隆、宜蘭、新竹、臺灣、彰化、嘉義、臺南、安平、鳳山、打狗、恒春、ノ數所トス。其東部、生蕃百餘部落ハ、重嶺疊山ノ間ニ散在シ、足跡至リ易カラズ、素ヨリ都邑ノ稱スルニ足ルモノナシ。

臺北 四面皆山、淡水、其西ヲ流ル、山水明媚ノ一勝境ナリ。道路ノ便ハ、小汽船ノ一時半ヲ經過セハ、淡水ニ達スルノ水路アリ。基隆ヨリ來リテ、新竹ニ通スルノ鐵道アリ。此地ハ、今ヤ、臺灣總督府ノ

リ、巨商大賈モ亦少カラス。其海口ハ、小船數十艘、帆檣林立ス、皆輸入品ヲ送り來リテ、輸出品ヲ載セ去ルモノ。其人口、七千餘アリ。

基隆 人口、三千餘、商業未タ繁盛ナラス、都會トシテハ、稱スルニ足ラスト雖モ、山水清秀、風景尤モ佳絶、而シテ、臺灣鐵道ノ起點タリ、臺北ニ通ズルノ要衝タレバ、汽船ノ碇泊、絶ユル時ナク、渡航スルモノ、常ニ、是ヨリスルヲ以テ、日一日ニ殷盛ヲ加フルヲ見ル。



十四

宜蘭 此地モト土蕃ノ地ナリシガ、清ノ乾隆年間縣ヲ置テ之ヲ開拓ス、縣城ハ、土壁ヲ繞ラシ、尙、圍ムニ竹籬ヲ以テス。人口、六千、多クハ熟蕃ノ徒ナリ。其西南ノ諸山ハ、土蕃ノ巢窟ナルヲ以テ、二十餘所ノ寨柵ヲ構ヘテ、之カ來襲ニ備フ。

新竹 戶數、二千ニ近クシテ、人口、六千ニ及バントス。臺北ノ南、二十里ニ位シテ、鐵道此地ニ通ス、今ヤ、方ニ南下ノ鐵道ヲ接續シツ、アレリ。

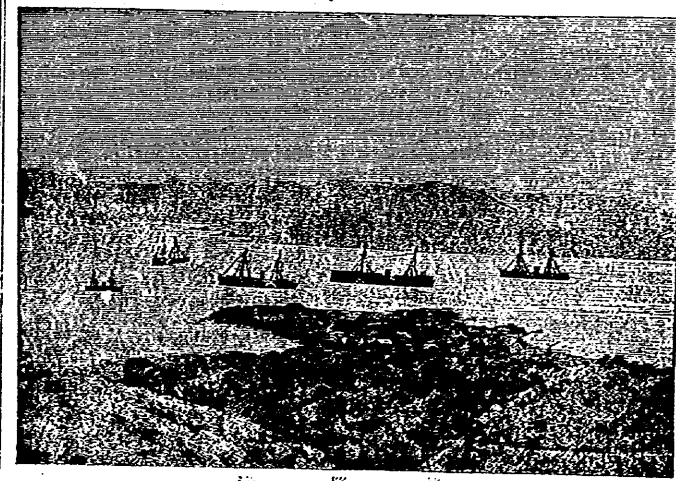
臺灣 此地ハ、本嶋ノ中央ニ位スルヲ以テ、臺南ヨリ移リテ、首府ヲ置キタレドモ、創設ノ後、僅々數年ニシテ、又、今ノ臺北ニ移シタリキ、是、其通路ノ不便ナルヲ以テナリ、從ツテ、市街モ亦繁盛ナルニ至ラズ。

彰化 臺灣ノ西方、鹿港ノ東ニ位シテ、大肚溪ノ上ニ在リ。人口、凡二

十五

リ、巨商大賈モ亦少カラス。其海口ハ、小船數十艘、帆檣林立ス、皆輸入品ヲ送り來リテ、輸出品ヲ載セ去ルモノ。其人口、七千餘アリ。

基隆 人口三千餘、商業未タ繁盛ナラス、都會トシテハ、稱スルニ足ラスト雖モ、山水清秀、風景尤モ佳絶、而シテ、臺灣鐵道ノ起點タリ、臺北ニ通ズルノ要衝タレバ、汽船ノ碇泊、絶ユル時ナク、渡航スルモノ、常ニ、是ヨリスルヲ以テ、日一日ニ殷盛ヲ加フルヲ見ル。



基隆港

宜蘭 此地モト土蕃ノ地ナリシガ、清ノ乾隆年間縣ヲ置テ之ヲ開拓ス、縣城ハ、土壁ヲ繞ラシ、尙圍ムニ竹籬ヲ以テス。人口、六千、多クハ熟蕃ノ徒ナリ。其西南ノ諸山ハ、土蕃ノ巢窟ナルヲ以テ、二十餘所ノ寨柵ヲ構ヘテ、之カ來襲ニ備フ。

新竹 戶數、二千ニ近クシテ、人口、六千ニ及バントス。臺北ノ南、二十里ニ位シテ、鐵道此地ニ通ス、今ヤ、方ニ南下ノ鐵道ヲ接續シツ、アレリ。

臺灣 此地ハ、本嶋ノ中央ニ位スルヲ以テ、臺南ヨリ移リテ、首府ヲ置キタレドモ、創設ノ後、僅々數年ニシテ、又今ノ臺北ニ移シタリキ、是、其通路ノ不便ナルヲ以テナリ、從ツテ、市街モ亦繁盛ナルニ至ラズ。

彰化 臺灣ノ西方、鹿港ノ東ニ位シテ、大肚溪ノ上ニ在リ。人口、凡二

萬其附近ハ沃野數十里土地平坦ニシテ耕作ニ水利ノ便アレバ、米穀多キ豊饒ノ區タリ。

嘉儀 臺灣ト臺南ノ中間ニ在ル一都會戸數三千五百人口一万五千南ヨリ北ニ連ナル十數里縱横ニ田畝ヲ開墾シ甘蔗ヲ植ヘ米穀ヲ播キ収獲少シトセズ其地味肥沃ナレバ果實ヲ初ノ日用ニ供スル食料ノ産出モ亦頗多ナリト云フ。

臺南 舊臺灣府ト稱セシモ其地西南ニ僻在スルヲ以テ明治二十年首府ヲ臺灣ニ移シテ更ニ臺南ト改稱セルモノナリ市街稍清ク地勢甚廣シ其西南ハ海ニ面シ東南北ノ三面多クハ砂礫ノ地、府城ハ繞ラスニ石壁ヲ以テシテ周圍ニ八個ノ樓門アリ此地ハ、往昔蘭人ノ占據モシ地今尙其遺趾ヲ存ス戸數二万五千人口九万餘嶋中第二ノ大都會タリ。

安平 臺南ト運河ヲ通ズル一ノ通商口人口凡千五百ヲ有ス臺南府ノ西方大約一里程ノ海岸ニ在リテ税關電信局等ノアル所タリ。

鳳山 人口凡五千ヲ有ス其縣城ハ土壁ヲ繞ラシテ之ヲ圍ム臺南ヲ距ル南方十四里ノ處ニアリ。

打狗 臺南ノ南鳳山ノ西ニアリ人口僅少都會ト云フニ足ラザレドモ電信局アリ英佛領事館アリ又二三洋行ノアル所ニシテ輕便鐵道之ヨリ起リテ臺南ヲ經テ安平ニ達ス。

恆春 極南ノ一小都會田野少ナク山岳多シ之ヲ以テ居民生計ニ裕ナラザルモ近傍ノ岡陵ハ茶及棉花雜穀ヲ栽植スルニ適セルノ地味又年所ヲ經テ柘植ノ功ヲ積マ、バ一ノ良好ナル地ヲ得ルニ至ラン。

以上ノ外、水邊脚、錫口街、金泡里、頭圍、桃仔園、海口、後隴、牛馬頭、大甲司、沙轆、他里務、大埔林、六斗門、大湖街、水堀頭、半路竹、南坑仔等ハ、皆戸數、五百ヲ越ユルノ都邑ナリ。

氣候

夏季ハ、炎熱甚シク、時ニ華氏百度以上ニ達スルコトアリト雖モ、通例九十七八度ニ在リテ、朝夕ハ、涼風暑ヲ洗ヒ、概チ八十五六度ニ低下シ、頗ル爽快ヲ覺ユ。其冬季ハ、寒威酷烈ナラズ、通常四十度乃至七十五六度ヲ昇降セリ。而シテ、春夏ノ候ハ、雨少ナクシテ、旱多ク、秋冬ノ季ハ、霖雨濛々霧ノ如ク、烟ノ如ク、乍々収マリ、乍々來ル、一日ノ内、陰霽數回ニ及ビ、濕氣忽テ空ニ滿テ、屋内ノ諸器モ、亦濕氣ヲ含ムニ至ル。風威ハ、東北、又ハ、西南ヲ烈シトス、澎湖嶋ノ如キハ、爲メニ、家屋ヲ害セラル、コトアリ。

政治

臺灣嶋ノ我カ治ニ歸スルヤ、臺灣總督府ヲ設ケテ、全嶋ノ施政ヲ司ラレシガ、今ヤ、新ニ府ノ下ニ、臺北臺中臺灣南臺ノ三縣、澎湖澎湖城ノ一島廳ヲ置キ、尙、臺北縣ニハ、淡水滬新竹宜蘭基隆ノ四支廳。臺中縣ニハ、鹿港鹿港苗栗雲林埔里社埔里ノ四支廳、臺南縣ニハ、嘉義鳳山鳳山恒春臺東臺東ノ四支廳。ヲ以テ、新附ノ民ヲ撫シ、未開ノ地ヲ墾キ、其他高等法院、復審法院、地方法院、ヲ新設シテ、訴訟ヲ裁斷シ、又ハ各所ニ、郵便電信局ヲ開キテ、通信ヲ迅速ナラシムル等、諸政、今、方ニ、其緒ニ就キツ、アリ。

物産

本島ハ、氣候ノ溫熱、地味ノ豐饒ナルカ爲メニ、諸種ノ產物頗ル多シ、

