

K110.26

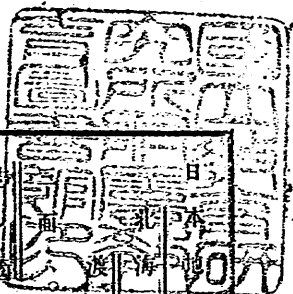
88

翻 刊

師範學校編輯卷四

日本地誌略

松邨書舗鏤版



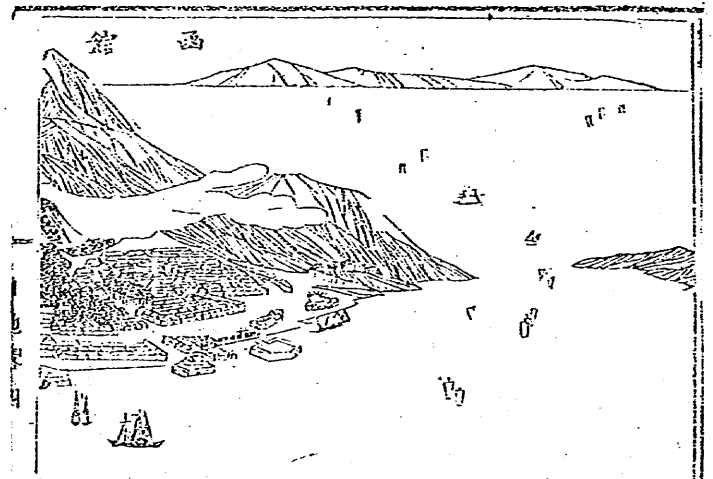
誌略卷之四
十一國

海ニ瀕シ。北ハ。東部。膽振ノ國。及西部。後國ト相對ス。其最近キ處ハ。六七里ニ過キズ。沿海ノ地。凡九十三里ニシテ。津輕。福島。上野。龜田。茅部。檜山。爾志ノ七郡アリ

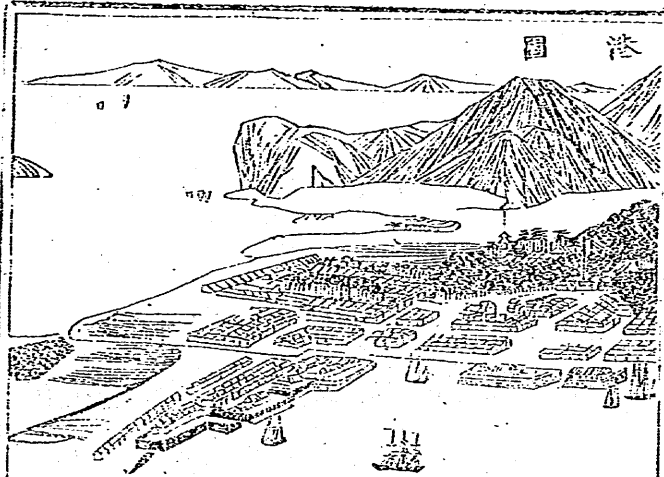
全國。海ヲ東西南ニ受クルヲ以テ。其地勢モ亦。三面ニ開ケタリ。南岸ハ。岬灣ノ出入。一ナラズ。シテ。箱館港。中央ノ灣ニ在リ。西ヲ白神岬ト云ヒ。東ヲ。惠山岬ト云フ。其間。舟路相距ルコト。三十餘里。惠止岬ハ。陸奥ノ藤石岬ト相對シ。白神

白神岬ヨリ、根部田岬ニ至リ。海水一灣ヲ成ス。是ヲ福山港トス。根部田岬ヨリ黒走岬ニ至ルマデ、海水亦一灣ヲ成ス。即西岸ナリ。灣中ニ、江刺港アリ。福山箱館ト。皆泊舟ニ便ナリ。因リテ、稱シテ、三港ト云フ。江刺港ノ北ヲ、熊石トス。一好漁場ナリ。黒走岬ヨリ北ハ、往時土人ノ住スル所ナルヲ以テ、呼ビテ、西蝦夷地ト云フ。西部或ハ西地ト稱スル者、即是ナリ。

惠山岬ヨリ、東ハ、沙岸一帯、明神岬ニ連ル。明神



岬ハ、鹿振ノ國ノ江巴岬ト相對シテ、海水ヲ扼スルコト。巖ヲ括ルカ如シ其間、舟路僅ニ七里ニ過ギズ。潮沙東ヨリ入りテ一大灣ヲ成ス。是ヲ内浦ト名ツク。即茅部郡ニシテ、灣口ノ南岸ヲ、砂原トス。其他、小安、戸井、尻岸内、尾札部、磯法、葦、白尻、鹿部、掛洞、森、尾白内、鷺ノ木、落部等ノ地アリ。稱シテ六箇場所ト云フ。皆好



漁場ナリ。
 國中ノ山脈ハ。北境ヨリ
 起リ。直ニ南ニ延キ。一折
 シテ東ニ走ル者ハ。内浦。
 大川諸岳トナリ。惠山岬
 ニ至リテ極ル。西ニ赴ク
 者ハ。佐々。千軒諸山トナ
 リ。知内岳ニ至リ。分レテ
 南岐トナリテ。海ニ入ル
 一ハ。即白神岬ニシテ。一
 ナ。矢越岬トス。内浦岳ハ
 一名ヲ駒ガ岳ト云フ。惠
 山ト共ニ噴火山ナリ故

チ以テ。東岸ノ地處々ニ温泉多クシテ。北境ノ
 諸山。其最大ナル者ヲ見日。黒瀧。烏帽子諸岳ト
 ス。
 諸川。皆源チ此山脈ヨリ發シ。分流シテ。三面ノ
 海ニ入ル。其南海ニ入ル者ハ。箱館港ヨリ以東
 ニ。鹽泊。湯野二川アリテ。港中ニ注ク者チ。有川
 トス。此ヨリ西ニハ。茂邊地。泉澤。木子内。知内等
 ノ數川アリ。其中知内川最大ナリ。東岸ノ地ニ
 ハ。河汲。落部。野田老ノ三川チ大ナリトシテ。其
 他ハ。細流ノミ。西岸ノ地モ亦細流多クシテ。見
 日。泊。乙節。大鶴手。小鶴手ノ五川較大ナリ。
 内浦岳ノ西南ノ麓ニ。大沼。小沼ノ兩湖アリ。大
 沼ノ水。流レテ東海ニ注ク。此北岸ニ。温泉アリ

三港中其最盛ナルヲ箱館トス。海水深ク陸地ニ入リテ箱館山其東南ヲ據ス。是ヲ以テ風ノ順逆ニ管セズ。四時共ニ船艦ヲ容ルベシ。安政六年外國ト互市ヲ開クニ當リ此地及武藏ノ横濱。北津ノ兵庫。肥前ノ長崎。越後ノ新潟ヲ以テ其場トシ稱シテ五港ト云フ。是ヨリ以來街市日ニ繁盛ニシテ各國ノ商館其間ニ屹立シ全道中第一ノ港ナリ。江刺ハ其盛ナルコト。箱館ニ及バズト雖。島アリテ港口ニ横ヲハリ以テ風濤ヲ避クルニ足ル。故ニ泊舟ニ便ナリ。福山ハ舊松前藩ノ城下ナリ。故ニ戶口蕃息亦佳港ナリ。物産ハ金。銀。銅。及。硫。黃。牛。馬。鱈。鱒。大。日。魚。青。魚。鮭。

千海鼠。乾鯉。昆布。和布等ナリ。

後志國

東ハ脈振ニ界シ。南ハ渡島ニ連リ。北隅ハ石狩ニ接シテ西北ハ海ニ瀕ス。ルコト凡六十四里。久遠。奥尻。太櫛。瀬棚。網走。壽都。歌樂。磯谷。岩内。古守。積丹。美國。古平。餘市。忍路。高橋。小樽ノ十七郡アリ。全國東西ハ狹ク南北ハ長シ。後志川東北ヨリ來

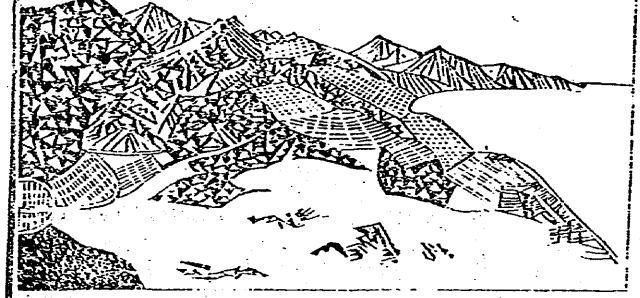
火海道後志國小樽圖



リテ。地勢ヲ中分シ。西南ニ流レテ。海ニ入ル。是
 チ以テ。山脈モ亦。川ノ南北ヲ分チ。北ハ。石狩
 限リ。南ハ。膽振ヲ遮リテ。渡。鷺ニ連ル。
 北境ノ山岳。其最高キ者ヲ。與市岳トス。岳ノ東
 ニ和。和加多沙登アリテ。膽振ニ跨リ。岳西ニ主
 摩登アリテ。石狩ニ連ル。其脈分レテ。雨岐トナ
 リ。若。内川ヲ夾ミテ。西南ニ走ル。其川北ニ。綿互
 セル者ハ。惠直。古平。美國。古宇。積丹。核内。諸岳ト
 ナリ。御神崎ニ至リテ。盡シ。其川南ニ。蛭。蛭
 者ハ。千勢。根。尻。巖。登。賢。志。内。諸。岳。ト。ナ。リ。雷。電。崎
 ニ至リテ。極。ノ。リ。巖。登。岳。ニ。ハ。山。中。ニ。一。湖。ア。リ。
 其水流レテ。後志川ニ入ル。
 南境ノ山岳ハ。其脈ヲ膽振ノ後方羊蹄山ヨリ

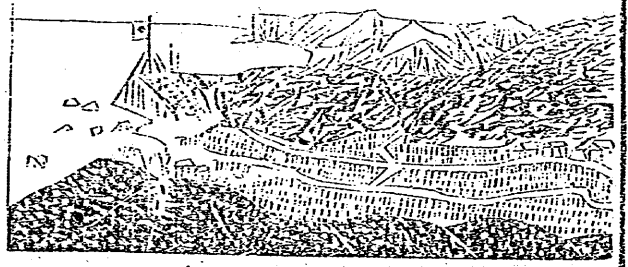
發シ。直ニ南ニ走リ。勇。和。目。菜。斯。塙。太。樽。諸。岳。ト
 ナリテ。渡。鷺。ノ。黒。龍。岳。ニ。接。ス。海。岸。ニ。ハ。太。田。奈
 部。天。駒。諸。山。ア。リ。テ。海。上。ニ。時。ツ。者。ヲ。與。尻。崎。ト
 ス。周。廻。十。四。里。半。島。中。ニ。鼠。多。シ。
 海濱ハ。閩。澗。出。入。シ。テ。御。神。崎。國。ノ。中。央。ニ。突。出
 ス。其。北。ハ。即。積。丹。崎。ナ。リ。積。丹。崎。ヨ。リ。北。ハ。地。勢
 皆。北。海。ニ。面。ヒ。御。神。崎。ヨ。リ。南。ハ。地。勢。皆。西。海。ニ
 臨。ム。其。間。ニ。辨。處。雷。電。等。ノ。諸。岬。ア。リ。
 後志川ハ。全道。五大河ノ一ニ居リ。源ヲ石狩ノ
 札。線。岳。ト。膽。振。ノ。後。方。羊。蹄。止。ト。ノ。間。ヨ。リ。發。シ。
 諸。溪。澗。ヲ。併。セ。西。流。ス。ル。コ。ト。二。十。餘。里。ニ。シ。テ。
 麻。谷。浦。ニ。至。リ。海。ニ。入。ル。
 後志川ヨリ南ニハ。珠。蔭。瀨。國。年。別。太。樽。別。日。別

岩内郡石



諸川アリテ。其中珠藻。年別。太
 樽別ノ三川ハ。藤振ノ山間ヨ
 リ發ス。源遠キヲ以テノ故ニ
 較大ナリ。後志川ヨリ北ニハ。
 岩内。尻深。古宇。美。區。別。古。平。與
 市。小樽。内。諸川アリテ。尻深。古
 宇。美。國。別。與市ノ四川ヲ。較大
 ナリトス。
 國中諸邑。其盛ナルハ。小樽。内。
 岩内。二。港。ニシテ。岩内ノ港ハ
 岩内川ノ口ニ當ル。近時。其山
 中ニ石炭坑ヲ開ケルヲ以テ。
 鐵道ヲ通シ。運輸ニ便ナリ。故

炭山圖



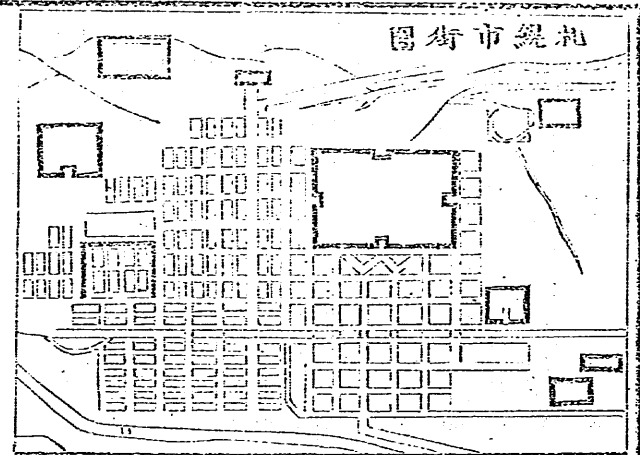
ニ漸富庶ヲ致ス。小樽。内。ハ。其
 盛ナルコト。岩内港ニ及バズ
 ト雖。第一ノ好漁場ナリ。故ニ
 夏秋ノ間ハ。舟舶常ニ輻湊ス。
 物産ハ。石炭ヲ最トス。砂金。金。
 銀。硫黃。コレニ亞ク。鹿。麩。海。獸。
 虎。斑。竹。厚。杉。羅。木。香。蓼。海。草。昆
 布。鮭。鱒。青。魚。大。口。魚。鰻。海。鼠。等
 ナリ。
 石狩國
 東ハ。十勝ニ接シ。南ハ。日高。膽
 振。後志ニ界ス。北ハ。天鹽。北見

= 連リテ。西ハ。海ニ瀕スルコト。僅ニ二十餘里。
 石狩。札幌。夕張。樺戸。空知。上川。雨龍。厚田。濱益ノ
 九郡アリ。
 全道中ノ大國ニシテ。中央ハ。原野遠ク互ルコ
 ト。四五十里。土壤肥沃ナリ。東北ニハ。石狩。岳高
 シ。聳エテ。十勝。ノ。十勝。岳。北見。ノ。千登。嶺。牛。岳。天
 壇。ノ。天。壇。岳。ト。相。連。ル。是。全。道。山。脈。ノ。發。ス。ル。所。
 = シテ。其。十。勝。岳。ヨリ。東南ニ。起。伏。ス。ル。者。ハ。夕
 張。札幌。諸。岳。ト。ナリ。遠ク。膽。振。ノ。後。方。羊。蹄。山ニ
 互。ル。即。東。西。部。ノ。境。タリ。其。天。壇。岳。ヨリ。西南ニ
 延。互。ス。ル。者。ハ。天。壇。ヲ。畫。リ。テ。黃。金。阿。曾。岩。登。諸
 山。ト。ナリ。海岸ニ。峙。テリ。
 石狩川ハ。源ヲ。石狩。岳。ト。十勝。岳。ト。ノ。間。ヨリ。發

シ。留。邊。藥。愛。別。氣。別。日。枝。雨。龍。空。知。江。別。札幌。等
 ノ。諸。川。ヲ。併。セ。國。中。ヲ。橫。絶。ス。ル。コト。百。餘。里。ニ
 シ。テ。海ニ。入。ル。五。大。河。中。其。流。最。大。ナル。ヲ。以。テ。
 主人。コレ。ヲ。西。ノ。父。川。ト。云。フ。
 留。邊。藥。川。ハ。千。登。嶺。牛。岳。ノ。麓。ヨリ。來。リ。愛。別。川。
 ハ。天。壇。ノ。境。ヨリ。發。ス。十。勝。石。狩。兩。岳。ノ。南。ヨリ
 出。ソ。ル。ヲ。氣。別。日。枝。ノ。兩。川。ト。ス。雨。龍。川。ハ。愛。別
 川。ノ。西。北。ヨリ。來。リ。空。知。川。ハ。十。勝。ノ。境。ヨリ。出
 ヲ。此。二。川。諸。流。ニ。比。ス。レ。ハ。較。大。ナリ。江。別。川。ハ。
 其。源。ヲ。夕。張。岳。ヨリ。發。シ。夕。張。川。ト。稱。ス。丹。根。真
 運。雨。湖。ノ。水。ヲ。併。セ。テ。膽。振。ノ。千。歲。川。ト。合。シ。石
 狩。川。ニ。入。ル。札幌。川。ハ。札幌。岳。ヨリ。出。テ。津。石
 狩。ニ。至。ル。諸。川。多ク。ハ。北。流。シ。テ。其。前。ニ。赴。ク。者

ハ。獨雨能川ノミ
 丹根湖ハ。長一里餘ニシテ。廣僅ニ六七町ナリ。
 其運湖ハ。周廻七里アリ。兩湖相距ルコト二里。
 湖中ニ蘆葦多シ。
 其湖ハ。開拓使廳ノ在ル所ニシテ。石狩川ノ
 南岸ニ瀕シ海ヲ距ルコト。三里ニ過ギズ。數
 年以來。街市ヲ建テ。人民ヲ遷シ。山道ヲ開キ
 テ。渡島ノ箱館ニ達スルコト。凡七十里。更ニ
 傳信局ヲ設ケテ。箱館。及後志ノ小樽。鹿樺ノ
 室蘭ニ通ズ。是ヲ以テ。其地年ヲ逐ムテ富庶
 トナレリ。
 物産ハ。其盛ナル者ヲ。石狩川ノ鮭。鱒トス。青魚。
 海鼠及鱈ハ。厚田。濱益ヨリ出ゾ。其他海獸。海藻。

札幌市街圖



香藁。雜木。鹿。熊。鷲。羽等ニ
 シテ。濱益ニ砂金山アリ
 石狩川ヨリハ。多ク港龍
 蠶ヲ出ダス。
 天鹽國
 東南ハ。石狩ニ接シ。北ハ。
 北見ニ界シテ。西ハ。海ニ
 瀕スルコト。凡四十五里
 増毛。留旗。苦前。天鹽。中川
 上川ノ六郡アリ。
 天鹽岳ハ。東ニ峙テ。高
 峻ナルコト。十勝ノ十勝
 岳ト。相伯仲ス。其辰天鹽

川ヲ夾ミテ。南北ニ岐ル。北ニ趨ク者ハ。北見ヲ
 限リ。海ニ至リテ盡ク。其間ニ嬰手嶺。散館。枝。越
 遠。綴。藻。尻。奇。屯。斗。ノ諸岳アリテ。南ニ延ク者ハ。
 十勝ノ雨龍郡ヲ擁シ。千舟。牛平。纒。田。子。汗。取。巖
 尾。爾。南。福。諸。千。別。石。穂。ノ諸岳トナリ。海岸ハ。峯
 巒。重。疊。シテ。平行ノ地無ク。其中小布伊登。最險
 ナリ。
 天。蓋。川。モ。亦。五。大。河。ノ。一。ナリ。源。ヲ。天。蓋。岳。ヨリ
 發シ。上。川。中。川。兩。郡。ヲ。過。キ。テ。南。北。山。間。ノ。溪。澗
 ナ。併。モ。西。流。ス。ル。コト。凡。百。五。十。里。ニ。シ。テ。海。ニ
 入ル。其大。石狩川ニ亞クナ以テ。土人呼ビテ。西
 ノ。毋。川。ト。云。フ。川。上。處。々。ニ。湖。沼。多。ク。菴。葦。蓬。生
 ス。

其他ノ川流ハ。諸千別。奴布紗ノ。増毛郡ニ於ケ
 ル。留萌。緒。藏。別。ノ。留萌。郡。ニ。於。ケル。ガ。如。キ。較。大
 ナル者ニシテ。苫前郡ニハ。古丹別。羽。羅。竹。別。茂
 筑。別。風。達。別。等。アリ。天。蓋。郡。ニ。ハ。宇。遠。別。アリ。皆
 源。ヲ。東。境。ノ。山。間。ヨリ。發。シ。紆。餘。曲。折。シ。テ。西。海
 ニ。入。ル
 海。嶺。ハ。小。布。伊。岬。ヨリ。北。見。ノ。境。ニ。至。ル。マ。デ。懸
 崖。斗。絶。シ。テ。淺。沙。遠。ク。連。リ。風。濤。險。惡。ナル。ヲ。以
 テ。留萌。港。ヲ。除クノ外ハ。舟。ヲ。泊。ス。ベ。キ。ノ。地。無
 シ。唯。纒。泊。纒。別。ノ。二。浦。アリ。テ。僅。ニ。小。船。ヲ。容。ル
 ハ。ニ。足。ル。ノ。ミ。海。上。ニ。ハ。燒。尻。手。賣。ノ。二。島。アリ
 皆。周。廻。三。里。ニ。近。シ。
 物。産。ハ。鮭。鱒。青。魚。大。口。魚。雜。魚。海。鼠。昆。布。等。ニ。シ

テ。山中ユリ。沙金。沙鐵。樅。厚朴。香蕈。鹿。鷺羽ノ類ヲ出メス。

北見國

東ハ。根室ニ接シ。西ハ。天鹽ニ界ス。南ハ。釧路。十勝。石狩ニ隣リテ。北ハ。海ニ瀕スルコト。凡百餘里。宗谷。枝幸。紋別。常呂。網走。斜里。利尻。禮文ノ八郡アリ。全國。虜蠻。重嶺。其後ヲ據シテ。前ヲ阿。哥。斯。科。海トス。西北ノ崎ヲ。宗。谷ト云ヒ。東北ノ崎ヲ。知床ト云フ。其間一大灣ヲ成シテ。野捕。千勝布。御神等ノ諸

一 知床呼國



脚アリト雖。率平。沙達多。速レリ。土人コレヲ北海片ト稱ス。

地勢狭長。西北ユリ東北ニ連リテ中間ノ天鹽石狩。十勝ノ三國ト。相接スル所ヲ。較廣シトス。千登蠶牛岳及上部三計登岳。高ク境上ニ峙シテ。其脈直ニ北ニ赴ク者ハ。千瀨登。沼來牛。若乳羊蹄。登諸山トナリ。上部三計登岳。ヨリ。一折シテ東北ニ互ル者ハ。神房。斜里。茶々登。碓黃。纒内。宇布伊。諸岳トナリ。海上ニ突出スルコト十五里。其端ハ。即知床崎ナリ。網走川ハ。源ヲ釧路ノ阿寒岳ノ北ユリ發シ。且汲。日。纏。二萬別等ノ諸水ヲ合セ。北流シテ網走湖トナリ。海ニ入ル。是國中ニ在リテ。其最大ナ

ル者ニシテ、コレニ亞グチ、常呂川トス。其源ハ、
 上節三計登岳ヨリ出デ、郡中ノ諸水ヲ合セ、
 北流シテ、海ニ入ル。兩川ノ間ハ、野捕崎ヨリ數
 里ノ西チ、千藤布崎トス。此崎ヲ夾ミテ海ニ入
 ル者ハ、西ニ諸骨川アリ。東ニ勇沸川アリ。皆源
 ナ。千登蟹牛岳ヨリ發ス。其他鳥骨内、透別、孟別、
 鈴里ノ諸川アリト雖、皆細流ニシテ、河口ハ、沙
 石梗塞シ、舟ヲ容ルベカラズ。
 宗谷ハ、泊舟ノ地ニシテ、東北チ紗縫崎ト云ヒ、
 西南チ、納登狹牛崎ト云フ。其間一灣ヲナシ、中
 央チ、滿湖浦ト云フ。岸上ニ朱文、良運ノ兩湖ア
 リテ、其水相通ズ。漁時ニ當リテハ、商船輻湊シ
 テ、頗繁盛ナリ。納登狹牛崎ヨリ西南ノ海上ニ、

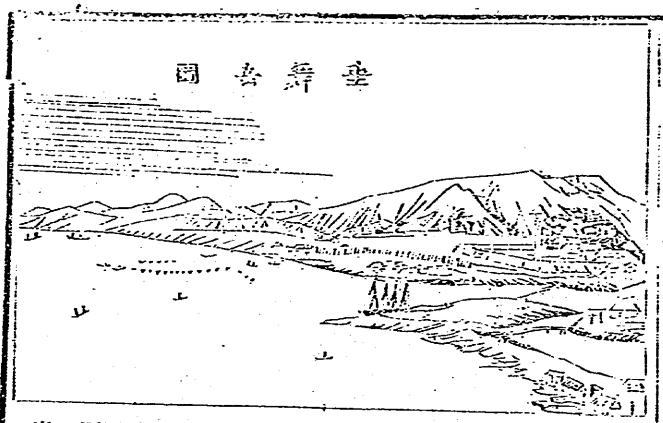
禮文、利尻ノ二島アリ。周廻共ニ十五六里。利尻
 島ハ、山高クシテ、禮文島ニハ、茂尻湖アリ。二島
 各一郡ヲリ、紗縫崎ヨリ、魯西亞ノ襟太崎ニ至
 ルマデ、舟路十八里ニシテ、湖沙東ニ流ル、コ
 ト甚急ナリ。舟人其險惡ナル所ヲ數ヘテ、宗谷
 ノ七湖ト稱ス。
 國中、湖沼多クシテ、細走、遠濃、兩湖ヲ最大ナリ
 トス。遠濃湖ハ、周廻十餘里、其水海湖ト、僅ニ一
 線ノ沙路ヲ隔ツルノミ。兩湖ノ間ニ、野捕湖ア
 リテ、兩湖ニ比スレバ、較小ナリ。其他、藻琴、遠笛、
 年別、猿拂、等ノ數湖アリト雖、皆甚大ナラズ。
 物産ハ、鮭、鱒、青魚、大口魚、鰯、海扇、海鼠、水豹、熊、香
 蕨、樺、林等ニシテ、海濱ニハ、沙鏝多ク、宗谷、斜里、

兩郡ニ牧場アリ、
以上五國ヲ西部トス。渡島ノ根部田岬ヨ
リ起リテ北見ノ知床崎ニ至ル。其間沿海
ノ地凡二百三十五里アリ。

膽振國

東ハ日高ニ接シ。北ハ石狩ニ連リ。西ハ後志ト
連山ヲ以テ界トシ。南ハ渡島ト一嶺ヲ隔ツ。沿
海ノ地凡六十五里。山越。室田。有珠。室蘭。幌別。白
老。勇擲。千歳ノ八郡アリ。
地勢彎曲シテ。海水遠ク陸地ニ入り。一大灣ヲ
ナス者。即内浦ニシテ江。巴。岬。其東ニ斗出シ。渡
島ノ明神岬ト相對ス。灣内鰻。鰯。多シ。土人。一
月ヨリ。五月ニ至ルマデ。晴和ノ日ヲ待テ。出テ

ハ、コレヲ捕フ。其大ナル者ハ五六尺餘アリ。江
巴。岬。ヨリ東ハ大洋ヲ南ニ受クルヲ以テ。氣候
殊ニ暖ニシテ。平沙遠ク連リ。土壤肥沃ナリ。
國中山岳。其最高キ者ヲ。後方羊蹄山トス。形峻
河ノ富士山ニ似タルヲ以テ。是ヲ蝦夷富士ト
云フ。昔明天皇ノ時。安倍ノ比真夫ノ政所ヲ置
キタリシハ。即此地ナリト云ヘリ。山ニ雌雄兩
岳アリテ。其隙雌岳ヨリ西南ニ延ク者ハ。尾保
嶺。塞登。勇羅。浮。諸岳トナリテ。後志ノ界ヲ限リ。
其脈雄岳ヨリ東北ニ互ル者ハ。白老。一夜。登。江
庭。登。諸岳トナリテ。石狩ノ界ニ連レリ。
海岸諸山。其最高キ者ヲ曰ガ嶽トス。内浦ヲ隔
テ。渡島ノ駒岳ト遙ニ相望ス。沼。振。別。垂。舞。二



嶽ト、共ニ噴火山ニシテ、山上常ニ硫烟ヲ噴キ。冬時ニ至レバ、殊ニ多シ。曰ガ嶽ヨリ南ニハ、縹内。賤蕪。禮文。華千布登真志諸嶽アリ。曰ガ嶽ヨリ北ニハ、射鞆。鞠生。室蘭。阿曾岩諸嶽アリ。

後志ニ入ル。其中最大ナル者ハ、後志川ナリ。諸川ノ東流シテ、較大ナル者ハ、勇羅浮。於砂萬部。小吹石。小猿別等ナリ。勇羅浮川ハ、勇羅浮岳ト。後志ノ太嶽岳ヨリ發ス。上流ニハ、温泉及鈴山アリ。於砂萬部川ハ、蟹塞登岳ヨリ來リ。小吹石川ハ、毘保岳ノ南ヨリ出テ、小猿別川ハ、札線岳ヨリ發シ、皆内浦ニ注グ。沿岸ノ地、南ハ渡島ノ六箇場所ニ連リ。原野遠ク闊ケ、村里相望ム。北ハ、禮文。華岬ヨリ、其路漸險ニシテ、室蘭ニ至ル。室蘭ト、海ヲ隔テ、相對スルハ、即江巴岬ナリ。

江巴岬ヨリ東ハ、日高ノ境ニ至ルマデ、地勢平坦ニシテ、沙濱遠ク連リ。諸川皆源チ北山ヨリ出ヅ。此三川ハ、皆西流シテ、

後志ニ入ル。其中最大ナル者ハ、後志川ナリ。諸川ノ東流シテ、較大ナル者ハ、勇羅浮。於砂萬部。小吹石。小猿別等ナリ。勇羅浮川ハ、勇羅浮岳ト。後志ノ太嶽岳ヨリ發ス。上流ニハ、温泉及鈴山アリ。於砂萬部川ハ、蟹塞登岳ヨリ來リ。小吹石川ハ、毘保岳ノ南ヨリ出テ、小猿別川ハ、札線岳ヨリ發シ、皆内浦ニ注グ。沿岸ノ地、南ハ渡島ノ六箇場所ニ連リ。原野遠ク闊ケ、村里相望ム。北ハ、禮文。華岬ヨリ、其路漸險ニシテ、室蘭ニ至ル。室蘭ト、海ヲ隔テ、相對スルハ、即江巴岬ナリ。

江巴岬ヨリ東ハ、日高ノ境ニ至ルマデ、地勢平坦ニシテ、沙濱遠ク連リ。諸川皆源チ北山ヨリ出ヅ。此三川ハ、皆西流シテ、

發シ南流シテ海ニ入ル。綏別川ハ。阿魯若岳ヨ
 リ來リ奴振別川ハ。奴振岳ヨリ出テ。數宇川ハ。
 數宇岳ヨリ發ス。其他。白老川ノ白老岳ヨリ出
 テ。蛇體。垂舞雨川ノ。垂舞岳ヨリ出ヅルガ如キ
 ハ。其源甚遠カラザルヲ以テ。合スル所ノ濛湖
 モ。亦多カラズ。獨勇拂。阿圖馬。六皮三川ハ。諸水
 皆山間ヨリ來リ合マテ。其流較大ナリ。
 湖沼ハ。支骨湖ヲ最大ナリトス。南北六里。東西
 四里。其水東ニ溢レテ數處ノ深布トナリ。阿札
 湖ニ入ル。阿札湖ハ。石狩ニ跨リ。亦一大湖ナリ。
 有珠湖ハ。周廻凡十二里餘。湖中ニ四小島アリ
 テ。湖水冬時ニ氷ヲ結フコト少シ。其他履足。宇
 津等ノ數湖アリト雖。皆小ナリ。

國中ノ漁場ハ。有珠。室蘭。勇拂ノ三港ヲ最ト
 ス。勇拂港ハ。後ニ垂舞岳アリテ。海濱ハ。地勢
 平衍。戶口繁息シテ。夏秋ノ際。商船輻湊ス。室
 蘭港ハ。江巴。啤。其東ニ斗出シテ。海水灣入シ。
 終歲水ヲ結バズ。呼ビテ白鳥灣ト云フ。灣口
 ニ大黒。辨天ノ二嶋。並立スルヲ以テ。風濤ノ
 患無ク。渡島ノ砂原港ト相對シ。箱館ヨリ。水
 程四十四里。石狩ノ札幌ヨリ。陸路二十七里。
 官道ノ要衝ニ中ルヲ以テ。東西兩部ノ運輸。
 皆此港ニ管ヒザル者無ク。其盛ナルコト。東
 部ニ冠タリ。有珠港ハ。白ガ嶽ノ下ニ在リ。海
 水陸地ニ入リ。一小灣ヲナシ。灣口ハ。危巖亂
 石。簷立シテ。風濤ヲ禦クニ足ル。故ニ亦泊舟

ニ便ナリ。

物産ハ。鮭。鱒。鯉。青魚。海鼠。大口魚。臘。獸。其他。雜魚。海藻多クシテ。有珠。室蘭。ヨリハ。海扇。海獸ヲ出メス。礦物ニハ。金。銀。鉛。硫黃アリテ。牛。馬。鹿。熊。鷲羽。刺蝟。石。縱林。香蕈。紫根等ナリ。

日高國

東ハ。十勝ニ接シ、西ハ。膽振ニ界シ。北ハ。石狩ト山嶺ヲ分ナテ。南ハ。大洋ニ面ヒ、沿海ノ地凡四十六里、沙流、新冠、靜内、三石、浦河、様似、幌泉ノ七郡アリ、

沙流。安峯。登雨。岳ハ國ノ正北ニ聳エ。山脈延キテ南ニ互リ。其十勝ノ境ヲ畫ル者ヲ。神居。狸虎。同。茶利。豐似。唐淵。安淵。諸岳トス。安淵。岳ノ盡ク

ル所ヲ、襟裳岬ト云フ。海中ニ斗出スルコト。三里ニシテ危巖暗礁多シ。往時ハ。此岬ヲ以テ。口蝦夷。與。蝦夷ノ界ヲ分テリ。

國中山岳多シト雖。沿海ノ地ハ。肥沃ニシテ。處處ニ田畝開ケ。粟。糠。大豆。蕨。菜等多ク。又金銀坑。及牧場アリ。但沙濱一帶。遠ク連レルヲ以テ。様似ノ外舟ヲ容ルベキノ港灣無シ。様似ヨリ北

ハ。襟裳岬ニ至ルマデ。皆險崖絶壁ナルニ由リ。往時ハ舟ヲ以テ。岬端ヲ廻リシガ。今ハ。安淵。岳ノ麓ヨリ。十勝ノ境ニ達スベキ山道ヲ開ク。其間。險惡最甚シ。是ヲ沙流々越ト云フ。

猿田川ハ。源ヲ沙流。安峯。登雨。岳ヨリ發シ。南流シテ海ニ入ル。川上ニ。篠平山アリテ。篠源判官

ナ祭レリ。今ハ其祠ヲ沙流ニ移ス、祠下ノ小流
 ナ紋別川ト云フ。千重内登岳ヨリ出テ、巖巖
 岳ニ沿ヒ南流シテ海ニ入ル。
 厚別川ハ。沙流新冠二郡ノ境ヲ分ナテ。千重内
 登岳ト巖岳トノ溪洞ヨリ來リ、美林川ハ巖尻
 岳ヨリ出テ、澁茶利川ハ、横岳及美林岳ヨリ
 發シ、三利川ハ愛多佐登岳ヲ源トセリ、其他ノ
 諸川ハ皆源ヲ神居、獵虎等ノ溪澗ヨリ發シ、各
 南流シテ、海ニ入ル、其中、最大ナル者ヲ、浦河、經
 別、百川トス、
 新冠ニ源判官ノ城趾アリ、天晴ノ日、登覽スレ
 バ、海ヲ隔テ、渡島ノ惠山、及陸奥ノ諸山ト相
 對シ、風景絶佳ナリ、

物産ハ。金。銀。沙鐵。石材。厚朴。香蕈等ニシテ。魚ハ、
 鮭。鱒。青魚。大口魚。鰯。海鼠。雜魚ノ類ヲ出ダス。又
 牛。馬。鹿。熊。海獸。鷲羽。多ク。昆布殊ニ佳品ナリ。

十勝國

東ハ。釧路ニ接シ。西ハ。日高ニ隣シ。北ハ。北見。石
 狩ニ界シテ。南ハ。海ニ瀕スルコト。凡二十一里。
 巖尻。當巖。十勝。中川。上川。河東。河西ノ七郡アリ。
 十勝岳ハ。石狩ノ界ニ跨リテ。石狩岳ニ連ル。其
 山脈其西南ニ五ル者ハ。一折シテ。日高ノ境ヲ
 畫リ。釧路内等呂諸岳トナル。
 十勝川ハ。全道五大河ノ一ナリ。土人ハ稱シテ。
 東ノ父川ト云フ。其源ヲ十勝岳ヨリ發シ。南流
 シテ。等呂。女諸。志狩。別。札内等ノ數十流ヲ合セ

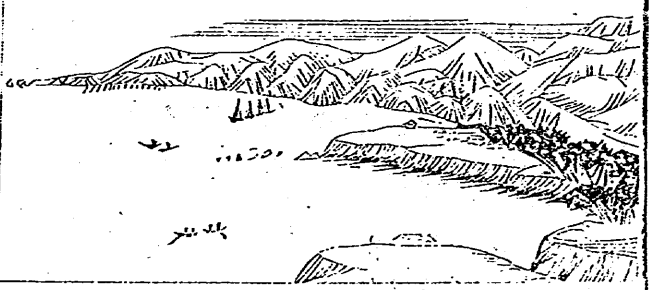
テ。中川郡ニ至リ、劔路ヨリ來ル所ノ。年別川ト相會ス。其末ハ、鼓レテ、兩川トナリ。支流ヲ大津ト云フ。本流ハ、浦淩川ヲ合セテ海ニ入ル。其流凡五十里。兩岸ハ、率卑溼ノ地ニシテ。處々ニ沼澤多シ。

該舟川ハ、十勝川ノ西ニ在リテ。日高ノ境ヨリ來リ。南流シテ、海ニ注ク。十勝川ノ外ニ亞ギテ、其源遠キ者ハ、此川ナリ。兩川ノ間ニ、饒子、宇屯内、勇當、當經諸川アリテ。皆茂部牛登岳ノ邊ヨリ來リ。海口ニ至リ、滯シテ湖トナル。勇當、當經、百川ノ間ニ、浦彌登岳アリ。其他ノ諸川ハ、皆減舟川ト同シク、源ノ日高ノ境ヨリ發ス。多クハ、細流ナリ。獨、豐仁、獵、虎、廣尾三川。較大ナルノミ

國中平野多シト雖。海濱ハ。平沙遠連リ。泊舟ノ地無シ。只廣尾ノ港ノ東ニ獵虎嶺アリ。西ニ茶邊無伊嶺アリテ。其間一灣ヲ成シ。僅ニ小舟ヲ容ルベシ。岸上ハ土壤肥沃。草木繁茂セリ。物産ハ、昆布ヲ最トス。鮭、鱒、鰻、青魚、海鼠、海獸等ニシテ。石炭、牧馬、香蕈、樺材、鹿、熊、鷲、羽、及鳥頭、附子、細辛、柴胡等ノ藥材ナリ。

劔路國

獵虎嶺ノ廣尾ヲ望ム國



東ハ根室ニ接シ、西ハ、十勝ニ界シ。北ハ。北見ニ
 連リテ。正南ハ大洋ニ臨ム。瀕海ノ地。凡五十
 里。白糠。足寄。釧路。阿寒。網尻。川上。厚岸ノ七郡ア
 リ。
 國中平行ノ地多クシテ。阿寒。釧路。兩川ノ邊ハ。
 皆土肥エテ耕スベシ。海岸ハ。奇石怪巖並ビ峙
 テテ。厚岸ノ橋。抗石特ニ奇ナリ。厚岸ハ。國ノ東
 ニ在リ。釧路ハ。國ノ中央ニアリテ。西チ白糠ト
 ス。此地。石炭ヲ出ダシテ。後志ノ岩内ト共ニ。佳
 品ヲ以テ稱セラレ。
 國ノ西北ノ隅ニ。鞏ユル者ヲ。黎藿岳トス。其東
 南ニ。同寒岳アリ。岳ハ東西ヲ分ナテ。東チ雄阿
 寒ト云ヒ。西チ。雌阿寒ト云フ。其間ニ大湖アリ。

周廻二十四里、湖中ニ知宇類、矢々丹。大小ノ四
 嶋アリテ。知宇類チ最大ナリトス。湖東ニ墳火
 坑アリ。常ニ稜烟ヲ噴ク。温泉其傍ヨリ涌出ス。
 亦湖水ノ一源ナリ。瀑布アリテ。其北ニ懸ル。高
 三百尋。幅五十尋。勢極メテ大ナリ。湖水南流シ
 テ。川トナル。皆阿寒ヲ以テ名トシ。海岸ニ至リ
 テ。久留田ト相會ス。雄阿寒岳ノ東ニ。摩周。西別
 兩岳アリ。其北チ。網尻郡トス。北見ニ接ス。郡中
 ノ水。皆北流シテ。網走川トナル。
 雄阿寒。摩周。兩岳ノ間ニ。亦一湖アリ。釧路ト云
 フ。周廻二十餘里。其大阿寒湖ニ亞ク。湖中ニ登
 宇。鳥耶。忽雨。鳥ア。リ。鳥耶。忽鳥。ハ。墳火山ニシテ。
 登宇。鳥。ハ。周廻几一里。崖皆峭絶。舟ヲ懸スベカ

湖水面流シテ。溪澗十數條ヲ合セ。瀝シテ
 二湖トナル。小ナル者周廻七里餘。大ナル者十
 三四里。コレヲ當呂湖ト名ヅク。其水一折シテ。
 西南ニ赴キ。阿寒川ト相會シ。テ海ニ入ル。即久
 留川ニシテ。其流凡五十里。土人稱シテ東ノ丹
 川ト云フ。亦五大河ノ一ナリ。
 摩周。西別。兩岳ノ間ニモ亦一湖アリ。摩周ト云
 フ。周廻凡七里餘。水深ニシテ底ヲ見ズ。中ニ一
 危巖アリ。神ヲ以テ名ヅク。湖水伏流シテ又發
 シ。西別川トナリ。根室ニ入ル。其他ノ川流。雄阿
 寒岳ノ邊ヨリ發シテ。海ニ入ル者。諸路。呂。恩。別。
 釋。別。ノ諸川トス。皆久留川ノ西ニ在リテ。東ニ
 ハ。唯。邊。塞。拍。子。一川アリ。南流シテ厚岸ノ灣ニ

國山書目録

注ク。

厚岸ハ。海水深ク陸地ニ入リテ。一大灣ヲナ
 シ。東ヲ愛甲布岬トシ。西ヲ仙鳳趾岬トス。本
 島。及大黒嶺。其口ニ峙ナ。以テ風濤ヲ防クベ
 クシテ。灣ノ奥ニモ亦能手登。谷高ノ雨岬相
 對シ。其中自一灣ヲナシ。灣口ニ牡蠣。鰯。ア
 支。那。ノ所謂蝦山ニシテ。滿。鰯。皆靴。鰯。ナリ。
 土人探リテ以テ食トス。岸上ノ一山ヲ盤。羅
 ト云フ。眺望絶佳ナリ。此地ハ。膽。振。ノ。室。蔵。ト
 共ニ。東。部。要。樞。ノ。港。タルヲ以テ。近年海關ヲ
 設ケ。奥地ノ運輸ヲ監督ス。釧路モ亦久留川
 ノ口ニ當レリ。故ニ船舶常ニ輻湊シテ。街市
 殷賑ナリ。

物産ハ。石炭、黒水晶、及麩、鱒、鯉、青魚、牡蠣、海鼠、海
獸、昆布、海藻等ニシテ。鹿、熊、鷲羽、香蕈、樺材、厚朴
ノ類ナリ。

根室國

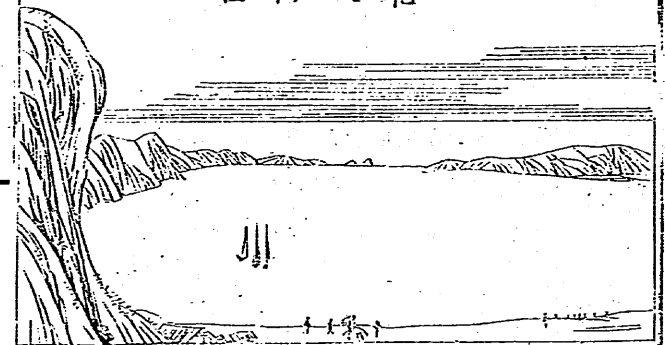
南ハ。釧路ニ界シ、西北ハ。北見ト連山ヲ隔テ、
東一面ハ。海ニ瀕スルコト。凡、六十里。花咲、根室、
野付、標津、美梨ノ五郡アリ。
國小ニシテ。全道ノ東極ニ位シ。南ニハ。納沙布
岬海中ニ突出スルコト七里餘。遙ニ北見ノ知
床岬ト相對シテ。其間一大灣ヲ成ス。灣ノ中央
ニ。野付岬アリ。彎曲シテ海ヲ抱キ。湖水ノ如シ。
名ツケテ恩禰爾久留ト云フ。根室港ニ連リテ。
又一小灣ヲ成ス。千歳ノ國後岬ト。海ヲ夾ミテ、

相距ルコト、五里ニ過ギズ。野付岬ヨリ。南ハ。釧
路ノ境ニ至ルマデ。土地率卑濕ニシテ。湖沼多
シ。野付岬ヨリ北ハ。北見ノ界ニ至ルマデ岸皆
險惡ニシテ。危巖怪巖海中ニ亂立ス。但標津一
郡ハ。較平衍ナリ。

美梨郡ハ。地勢狹長ニシテ、北見ニ界シ、七箇山。
七箇川ノ目アリテ、川ノ皆源ヲ其山中ヨリ發
シ。山ハ。皆北見ニ跨リ。境上ニ屏立ス、神尻、斜里、
茶々登、碓黃、纒内、宇布伊、諸岳等。即七箇山ニシ
テ、其脈延キテ海中ニ突出ス。是知床岬ナリ。岬
ノ中央ヲ北見ノ界トス。郡中ノ水澆。其大ナル
者ヲ。宇遠別、佐伎無伊、君禰別トシ。此三川ニ標
津郡ノ地宇類、伊知耶爾、支別、及野付郡ノ小絲

射川ヲ合セテ、七箇川ト云フ。皆好漁場ナリ、
 西別川ハ。劍路ヨリ來リ。東流シテ、野付灣ニ入
 ル。其南ニ風蓮川アリ。亦十勝ヨリ來リ。厚牛別
 川ト相會ス。是ヲ風蓮湖ト云フ。其水流レテ二
 川トナリ。海ニ入ル風蓮湖ノ南ニ、又一湖アリ
 思根ト云フ。周廻凡五里。其大風蓮湖ノ半ニ居
 リ、岸上蘆葦叢ヲ成ス、冬時ニ至レハ。湖水凍リ
 テ、水上ヲ往來スベシ。
 納沙布岬ハ。花咲郡ノ東極ナリ。郡ノ南ニ花咲
 灣アリ。故ニ名ヅク。其東ナ岩岬トシ。其西ナ鯉
 子岬トス。兩岬ノ間一小灣ヲ成ス。即十勝ノ界
 ナリ。海上ニハ。緩利。最緩利二島アリ。共ニ周廻
 二里ニ近シ。花咲灣ヨリ、納沙布岬ニ至ルマデ。

花咲灣圖



凡八里。其間四沼アリ。大ナ
 ル者ハ、周廻凡二里餘。其水
 流レテ南北ノ海ニ入ル。納
 沙布岬ノ海上ニ小緒解紋
 茂尻。秋呂々勇流。水晶悉勃
 通。多羅久。志古旦等ノ諸岬
 アリテ。志古旦島ヲ除クノ
 外。大ナル者ハ、八里ニ至リ。小
 ナル者ハ、半里ニ過ギズ。
 志古旦島ハ。周廻三十四里。
 其岸多クハ斷崖峭壁ニシ
 テ。灣ノ舟ヲ容ル、ニ足ル
 者。大小二十四所。其最佳ナ

ルナ間舞ト云フ。船ノ西ニアリテ。北チ穴間月
 トシ。東チ神野門トス。中央ニ銚部川アリ。西流
 シテ海ニ入ル。川上ノ地。率卑濕ナリ。物産ハ鱈
 鱈。青魚。海鼠。及雜魚。海獸多クシテ。山中ニ異
 アリ。其毛色。或ハ黄。或ハ黒。或ハ黑白斑チ成セ
 リ。文政年中。此土人チシテ花咲ニ移住セシメ
 タルニヨリ。空島タルコト久シ。
 國中。最泊舟ニ便ナル所チ根室。野付兩港ト
 ス。野付灣ハ。耶咩乃都。伎母都。邊伊。諸本。茂
 志利。四嶋。其口ニ並峙スルチ以テ風濤極メ
 テ穩ナリ。小絲射川。及蓮權。春別。諸川。皆灣内
 ニ注グ。根室灣ハ。大黒島其前ニ當リ。亦風濤
 ナ防クニ足ル。周廻凡九町灣内ハ水深クシ

テ。大船ヲ泊スベシ。夏秋ノ際。漁事尤盛ナル
 ナ以テ。商船輻湊シ。旋樁林ノ如シ。淫寒ノ時
 ニ至ルニ及ビテハ海水氷チ結ビテ。舟楫通
 セズ。一時繁華ノ地。遽ニ變シテ。寂寞ノ郷ト
 ナル。是チ借ムベシトス。
 物産ハ志古旦嶋チ除クノ外モ。亦鱈。鱈。青魚。大
 目魚。海鼠。雜魚。海獸。昆布。鹿角菜等ニシテ。山中
 ニリハ。熊。狐。麝。香蕈。樺村。藥木チ出ダシ。根室。野
 付兩港ニハ菜蔬多シ。
 千島國
 根室東北ノ海上ニ斷續セル。大小島嶼二十餘
 ナ以テ。一國トス。東南ハ太平洋ニ向ヒ。北ハ海
 ニ臨ミテ西ハ灣中ニ國後島ノ端チ容ル。國後

擇提。振別。紛那。蔡取。得提。新知。占守。ノ八郡アリ
 國後。鷓。ハ。周廻。凡百六十里。其形狹長ニシテ。擇
 提。鷓。ヲ。距ルコト。僅ニ七里。西ノ岬ヲ。泊ノ港ト
 云フ。根室ノ野付崎。ト相對ス。東ノ岬ヲ。歌ノ津
 ト云フ。擇提。島ノ減田崎ト相對ス。茶々登。岳高
 シ。歌ノ津ノ南ニ聳ユテ。其溪洞ノ流レテ。西北
 ニ出ル者ハ。恩禰別川ナリ。恩禰別川ノ南ニ經
 緯。峯アリ。泊港ノ上ニ火打山アリ。瀬關登。岳其
 北ニ聳ユ。麓ニ唐佛湖アリ。周廻。頗大ナリ。
 擇提。鷓。ハ。國後。鷓。ニ比スレハ。較大ニシテ。周廻
 二百八十里アリト雖。山岳重疊シテ平地少シ。
 西岸ハ。港灣出入シ。内保。振別。斜那。蔡取。等ノ好
 漁場アリ。皆泊舟ニ便ナリ。内保灣ハ。南ノ岬ヲ

替白里ト云ヒ。北ノ岬ヲ。野津ト云フ。野津
 ノ上ニ梓登。岳アリ。南ハ。和都加。釋茂。井崎ト相
 對ス。其間又一。大灣ヲ成ス。是即振別港ナリ。和
 都加。釋茂。井崎モ亦一大灣ヲ隔テ。散府登。岳
 ト相望ム。灣ノ中央ヲ。斜那港トス。岸上ニ本藤
 湖アリ。其水流レテ海ニ注グ。散布登。岳ノ東ニ
 程。越。刺牛。佐那。殖丹。主摩。諸岳アリ。主摩。岳ノ東
 ナ。蔡取。郡トス。郡ノ東北ニハ。茂與。呂。跡。居。屋。兩
 岳アリテ相對峙シ。茂與。呂。岳特ニ高シ。二川ア
 リ。茂與。呂。岳ヨリ發スルヲ。茂與。呂。川ト云ヒ。跡
 居。屋。岳ヨリ出ヅルヲ。恩禰。部。王。伊。川ト云フ。共
 ニ北流シテ海ニ注ク。跡。居。屋。岳ノ北麓ニ一。棚
 アリ。高二百丈。懸泉其上ヨリ下リテ海ニ入ル。

是ヲ割鬼別ノ瀑布ト云フ。海ヲ航スル者見テ以テ標トス。西岸ハ内保灣ヨリ、此ニ至ルマデ。風濤穩ニシテ。泊舟ノ地ニ乏シカラズ。東岸ハ。險崖一帶風濤極メテ惡シク。漁ニ便ナラザルヲ以テ。地ニ居民無シ。唯年茂井。及偏祁。半祁ノ三谷ル。ニ足リ。岸上ニ年茂井。及偏祁。半祁ノ三湖アリテ。年茂井湖最大ナリ。全島ノ山岳。悉火嶺ニ當リ。地ニ温泉多クシテ。國後。及得撫兩嶋ノ間ハ。冬時ニ至ル毎ニ。皆水海トナリ。舟楫ヲ通ズルコト能ハズ。得撫嶋ヨリ茂與呂崎ニ至ルマデ。水程凡十五里アリ。

得撫島ハ一名ヲ獵虎嶋ト云フ。獵虎ハ海獺ニ至シテ。得撫ハ即紅縛ナリ。島ニ紅縛及海獺多キ

ナ以テ名ヅク。擇提嶋ヨリ此島ニ航スベキ西岸ノ岬ヲ茂尻屋ト云フ。其北ニ瀬履ノ瀑布アリ。温泉巖上ヨリ直下シテ。海ニ入ル。嶋中山岳多ク。其最高キ者ヲ香平山ト云フ。其山脈東北ニ延キテ。瓶和。阿達二岳トナル。阿達岳ノ麓ニ東西二湖アリテ。西ヲ鬱彌布湖ト云ヒ東ヲ阿達湖ト云フ。其水各流レテ。海ニ入ル。川ハ瓶和。知布登真志別二川較大ナリト雖。其他ハ細流ノミ。全島周廻凡七八十里。此嶋ヨリ以北ハ。大小二十餘島。斷續シテ魯西亞ノ勘察加ニ至ル。往時ハ魯西亞ノ管轄ニシテ古利兒連島ト稱セシガ。明治八年易フルニ樺太島ヲ以テシ。今皆我邦ニ屬ス。其得撫島ニ近キ者ヲ。風摺登智

惠見、智惠見、保伊二島トシ、ソレニ次クナ、布魯
 頓島トス、其北ハ、新知島ニシテ、即郡ノ在ル所
 ナリ、新知島ヨリ、和登伊、牛知、須禮、行仁、波等ノ
 十餘島ヲ歴テ、占守島ニ至ル。諸島其大ナルコ
 ト。得撫島ニ及バズト雖、亦六七十里ニ近キ者
 アリテ、海嶺多ク、異狹。及鷺ヲ産シ。鴻雁ハ四時
 共ニ去ラズ、
 物産ハ、鮭、鱒、及紅梅、鯨、青魚、大口魚、海鼠、海膽、海
 藻等ニシテ、熊、鹿、鷲、玄狐等多シ、又擇捉島ノ景
 布、得撫島ノ海苔、最珍品ナリ。

琉球國 三郡

琉球ハ、古呼ビテ字留間島ト云フ。西海道。薩摩
 國ノ南百四十里ノ海中ヨリ起リ、大小島嶼四
 十餘ヲ合セテ。國ヲ成シ、臺灣嶼ノ東。二十六七
 里ニ至リテ止マル。東南ノ太平洋トシ。西北ヲ
 支那海トス、全國地勢、自分レテ三トナル。北部
 ハ總ベテ大嶼ト稱シ南部ハ。概シテ先島ト云
 フ。其中間ニ位スルヲ。沖繩島ト云フ、即中部ナ
 リ。省アリテ、間切ヲ管シ。間切アリテ村ヲ管ス
 間切ハ。中土ノ郷ノ如ク。省ハ、中土ノ郡ノ如シ。
 省三中山ト云ヒ。山南ト云ヒ。山北ト云フ。是沖
 繩島ニ在ル者ニシテ。三部ヲ併セテ。七十八間
 切。七百二十一村アリ。

北部諸島

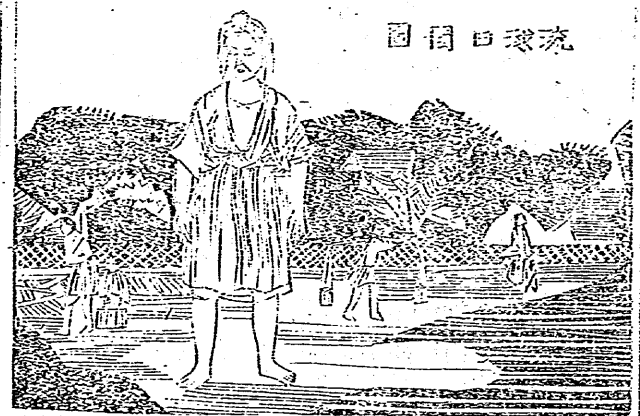
今鹿兒島縣ニ屬スト雖、其初ハ亦琉球ノ地タリ、琉球ハ上古ニ男女二神有リテ大島ノ北嶽ニ降り、男ヲ志仁禮又ト云ヒ女ヲ阿摩美始ト云フ。三男二女ヲ生ズ長男ノ孫、世々國王タリ。天孫氏ト稱ス後中土ノ人源ノ爲朝ノ子尊、天孫氏ニ代リテ立ツ。是ヲ舜天王ト云フ。慶長年中、其數世ノ孫、尙寧王國ヲ舉ケテ、嶋津氏ニ降ル。嶋津氏、万中部、南部ヲ還シテ、獨北部ヲ收ム。是其今ニ至ルマデ鹿兒島縣ニ屬スル所ナリ。風土、物産、率中部、南部ニ同シ。因リテコレヲ此ニ載ス。

北部諸島。南ハ薩摩國ノ寶嶋ヲ距ルコト、三十里ニシテ。中部諸島ノ北ニ位シ。少シク東ニ偃ス、大島、徳ノ島、沖ノ永良部島、加計留、鹿島、受島、與、喜、界、カ、嶋、等、凡十餘島アリテ。大島最大ナリ。因リテ。諸島ヲ併セテ。コレヲ大島ト稱ス。

大島ハ。其大洋繩島ニ亞グヲ以テ。或ハ呼ビテ。小琉球ト云フ。全島長二十一里許。其幅狹キ所ハ二三里ニシテ。廣キ所ハ八九里ニ至ル。古ハ阿摩美島ト稱ス。史ノ奄美ノ國卽是ナリ。島ノ東北ニ、阿摩美嶽アリ。傳ヘテ云フ。男女二神ノ降りシ所ナリト。女神其名ヲ阿摩美始ト云フ。嶽モ亦因リテ以テ稱トシ、遂ニ島ニ及ベル

ナリ、阿摩美嶽ハ。今湯海岳ト稱ス、高二百五十丈アリ、島中山脈ノ起ル所ニシテ、永明、清水、菊花等ノ諸山。南ニ聳ニ、其高百二十五丈ニ至ル者アリ、其他疊嶺横峯竝立シテ、瀨海ノ地ハ、北スルニ隨ヒ、漸平衍ナリ。奈瀬、古見、住用、燒内、百東、瀬名、龍郷、大和濱、須垂、赤木名、渡連、實久ノ十三間切アリテ、奈瀬ヲ首府トス、島中ノ佳港タルヲ以テナリ。港ハ北岸ニ在リテ、笠利崎其東北ニ斗出シ、海水遠ク陸地ニ入リテ一大灣ヲ成ス、中ニ深井、龍郷ノ兩港アリ、其間大船數十艘ヲ泊スルニ足レリ。南岸ハ、加討、留麻島ト。一帯ノ海峡ヲ夾ミテ、其中皆舟ヲ泊スベシ。東西兩岸ノ佳港ハ、奈瀬ノ西ニ大和濱アリ。大和濱

流環日國圖



ヨリ、水程七里ニシテ、燒内ニ至ル、港口ニハ伊太良島アリテ、風濤ヲ禦クベク。一水西ヨリ來リテ、灣内ニ注ク、其廣一里ニ近クシテ、長三里餘。以テ大船百餘艘ヲ泊スベシ。其南ヲ西古見ノ港ト云フ。亦巨艦七八艘ヲ容ル、ニ足リ、東岸ニハ、住用ノ港アリ。住用川此ニ注グ。亦一佳港ヲリ。川上ニ銅鑛アリ。氣候ハ、冬暖ニ

シテ夏涼シク。土壤肥沃。百物繁生シ、人口稠密ナリ、

加計留麻島ハ。大島ノ南ニ在リ。周廻凡十五里餘。西南ニハ。受賜。與呂島アリテ、其周廻。或ハ三里半。或ハ四里餘。東ノ二間切ニ屬ス。加計留麻島ヨリ。受島ニ至ルマデ。其最近キ所ハ。僅ニ五町ニ過ギズ。受島ヨリ與呂島ニ至ルマデ。二十町ノミ。

喜界カ隕ハ。大島ノ笠利間切ヨリ、東ニ距ルコト。七里ニシテ、周廻七里ニ殆シ。伊沙。志戸。桶。東。西目。勝荒。本ノ六間切アリ。灣泊ハ。大島ニ航スベキ港ナリト雖。僅ニ小舟ヲ容ル、ニ足ルノミ。島中ニハ。噴火山アリテ。高八十七丈。其他ハ。

平地多クシテ、樹木少ク。土人馬糞ヲ焚キテ薪炭ニ易フト云フ、

喜界、古ハ鬼界ニ作リ、西海道。大隅ノ國ノ種子屋久及薩摩ノ國ノ寶、饒、黑、惡、石、梳、黃等ノ諸島ヲ合セテ、或ハ五島ト稱シ、或ハ七島ト稱ス、

徳ノ島ハ、與呂島ノ南ニ在リテ。其間、僅ニ一海峽ヲ隔ツルノミ。周廻十七里餘。山嶽重疊シテ。西北ニ五リ。其高二百丈ニ至ル者アリ。海岸ニハ。和爾耶。井之川。秋徳。三港。アリト雖、秋徳ノ港ヲ除クノ外ハ、或ハ水淺ク、或ハ灣小ニシテ。舟船ヲ容ル、ニ足ラス。治所ハ、龜津村ニ在リテ、島中ニ龜津。伊仙。喜念。井之川。岡前。兼久ノ六間切アリテ、川流數條。源ヲ山岳ノ間ヨリ發シ。各

流レテ海ニ入ル。其大ナル者ナ、足霧神川、阿舍
 川、鹿川トス。然レドモ、コレナ中土ノ諸川ニ北
 スレバ、皆細流ナリ。氣候、物産、率大隅ニ類ス。
 永良部島ハ、徳ノ屬ノ南ニ在リ。凡琉球及其近
 傍ニ、三ノ永良部島アリテ、大隅國ニ屬スルナ
 口ノ永良部島ト云ヒ、宮古島ニ屬スルナ、奥ノ
 永良部島ト云フ。故ニ此島ハ、呼ビテ沖ノ永良
 部島ト云フ、周廻凡十四里餘。木比留。大城、徳時
 ノ三間切アリ、中央ニハ、大城岳高ク峙テ、北
 麓ニ一池アリ、天田川源ナ山間ヨリ發シテ、東
 海ニ注キ、和泊ノ港ハ、其北ニアリ、徳ノ島ノ秋
 徳ノ港ヲ距ルコト十八里、水淺クシテ、泊舟ニ
 便ナラズ。

與論島ハ、永良部島ノ和泊ノ港ヨリ、東南ニ距
 ルコト、十餘里ノ海上ニ在リ、周廻五里餘。岸皆
 沙磧遠ク連リテ、東北ノ脚ヲ赤崎ト云フ。沙磧
 海中ニ斗出スルコト、十七八間ニシテ、島ノ西
 南ニハ、赤佐港アリ、亦水淺クシテ、泊舟ニ便ナ
 ラス。此ヨリ沖繩島ノ運天港ニ至ルマデ、海路
 二十里アリ。
 物産ハ、五穀、蔬菜、燒酒、甘蔗、砂糖、蕃薯、蕉實、豌豆、
 落花生、木綿、細布、細上布、麻布、芭蕉布、草蓆、山藍、
 椴樹、蘇鐵、佛桑、野海棠、野牡丹、萬年青、仙人掌、
 桑、鳳梨、烏木、赤木、黃木、螺石、牛馬猪鹿兔等ニ
 シテ、鱒屬ニハ、銅ヲ出ダシ、鱒族ニハ、鮫、鯉、鱒、
 鱈、鱈、毛魚、針魚、銀鱈魚等アリ。又、鱈、玳瑁、真珠、

珊瑚。海膽。等ヲ産ス。其中、梯ハ。喜界カ島ヲ佳ナ
 リトス。島中ヨリ、硫黄、滑石、雷斧、石灰石ヲ産ス。
 碗豆、落花生ハ。徳ノ島ヲ推ス。諸島共ニ砂糖ノ
 利ヲ最トス。徳ノ島ト稱スル者アリ。大島ト號
 スル者アリテ。大島ニハ。毒蛇多シ。呼ヒテ波布
 ト云フ。支那人ノ所謂飯匙儂是ナリ。人咬マル
 レバ。立トコロニ死ス。又永真部島ニ。海蛇アリ。
 永真部鰻ト云フ。唐製シテ藥トスベシ。
 中部諸島ハ大小二十餘アリ、コレヲ分ナテ三
 部トス。西ヲ計真間諸島ト云ヒ。北ヲ伊平屋諸
 島ト云フ。中央ハ。即沖繩諸島ニシテ。沖繩島ヲ
 最大ナリトス。因リテ。大琉球ト稱ス。即首府ノ

在ル所ナリ。周廻凡七十四
 里。東北ヨリ長ク延キテ。西
 南ニ至リ。其形。虬龍ノ水上
 ニ蜿蜒タルガ如シ。長五十
 六里ニシテ。其濶十里ヨリ
 十二里ニ至ル。極北ノ岬ヲ
 平登岬ト云ヒ。極南ノ岬ヲ
 喜屋武崎ト云フ。西ニハ先
 春前田、赤丸等ノ沙嘴アリ
 東ニハ。的奈、勝連等ノ沙嘴
 アリ。勝連ノ沙嘴海中ニ斗
 出スルコト二里餘。是沿海
 ノ地勢ニシテ。全島モ亦分

琉球寺院圖



ナテ三省トス。中山、山南、山北是ナリ。山北或ハ
 國頭省ト稱ス。島ノ北部ニ在リ。山南或ハ鰐尻
 省ト稱ス。島ノ南部ニ在リ。其中間ハ、即中山ニ
 シテ。較南ニ偏ス。或ハ中頭省ト稱ス。中頭省ニ
 ハ。西原、浦添、宜野驛、中城、北谷、讀谷、山、勝連、與那
 城、越來、美里、具志川ノ十一間切アリテ。其他ノ
 首里、那覇、久米、泊、四邑ハ。世官子孫ノ住スル所
 ナルヲ以テ。稱スルニ間切ヲ以テセス。鰐尻省
 ニハ。眞和志、大里、玉城、豐見城、小祿、兼城、南風原
 高嶺、東風平、佐敷、知念、具志頭、麻文、仁、眞壁、喜屋
 武ノ十五間切アリ。國頭省ニハ。金武、恩納。名護。
 久志、羽地、今歸仁、本部、大宜味、國頭ノ九間切ア
 リ。三省凡三十五間切。其最大ナル者ハ。國頭省

ナリ。但峯巒起伏シテ。平衍ノ地少シ。中頭省ニ
 リ南ハ。コレニ反シ。田野闊クテ戶口多シ。
 島中諸山。甚高カラズト雖。其脈延キテ三省
 ニ五リ。八重頭ハ。鰐尻省ニ歸テ。辨カ岳ハ。中頭
 省ニ歸エ。恩納。名護。佳楚。三岳ハ。國頭省ニ歸立
 ス。是ヲ五岳ト稱ス。五岳中。佳楚岳百四十餘丈
 アリ。最高シトス。一名ヲ宇勝岳ト云フ。岳ノ南
 ナ。讀谷山トス。北ハ。即名護岳ナリ。南ヲ産ス。恩
 納岳ハ。或ハ佐渡山ト稱ス。名護岳ノ南ニ在リ
 テ。辨カ岳ハ。首里ノ西ニ歸テリ。山上ニ天孫氏
 ノ女祝々ヲ祀ル。其東北ニ。姑場岳アリ。八重頭
 ニ連レルハ。周吉山。佐高嶺ノ諸山ニシテ。高嶺
 ハ。昔時。山南王ノ居城セシ所ナリ。

川流ハ。源ヲ連山ノ間ヨリ發シ。各流レテ海ニ
 入レト雖、其長率數里ニ過ギズシテ。唯富嶽。大
 榮。饒波。三川ノミ較大ナリ。饒波川ハ。豐見城間
 切ノ石火山ヨリ來リテ。長川ト共ニ那霸江ニ
 注グ。長川ハ。源ヲ浦添間切ノ浦添山ヨリ發ス
 大榮川ハ。佳楚岳ノ麓ヨリ出テ。西南ニ赴キ。
 海ニ入ル。其東ハ。即運天港ナリ。富嶽川ハ。金武
 間切ノ金峯山ヨリ發シ。東ニ流レテ。海ニ注グ。
 此數川中。那霸江特ニ大ニシテ。潮水相會スル
 所ヲ那霸港トス。
 那霸港ハ。琉球第一ノ埠頭ニシテ。内外二港アリ。
 市街凡方半里。二港ノ間ニ位シテ。内ニ面ビ。
 外ニ負ク。外港ハ。陸地分レテ兩岬トナリ。東南

ニ斗出ス。其間一灣ヲ成シテ。西洋船數艘ヲ泊
 スベシ。灣ハ西北直ニ大洋ニ連リ。灣ノ口ニハ。
 沙礁斷續。自堤ヲ成シテ。風濤ヲ防クニ足ルト
 雖。出入甚難シ。沿岸ノ地ニハ。辻山。雪崎。波上。諸
 山アリテ風景絶佳ナリ。是ヲ那霸市街ノ西北
 トス。市街ニ神祠。佛龕。及清使ノ旅館アリテ。海
 湖西南ヨリ入り。江水ト共ニ一大湖ヲ成ス。其
 周廻一里餘。中ニ大小二嶺アリ。小ヲ鶴頭山ト
 云ヒ。大ヲ奥山ト云フ。奥山ニ寺アリ。海山ノ勝
 ナ登覽スベシ。港口ニハ。南北ノ雨炮臺アリ。築
 シニ礮石ヲ以テシ。江ヲ挾ミテ。兩岸ニ對峙ス。
 江中ニ一巨石アリ。四圍皆鐵板沙ニシテ。潮來
 レバ没ス。舟若シ誤リテコレニ觸ル。トキハ

必碎ク。唯炮臺ノ下、中土ノ船三十艘ヲ容ル、
 ニ是レリ。内港ハ、深二三尋ニ過ギズシテ、外港
 ハ、十七八尋ニ至ル。潮水共ニ透明ナリ。那覇港
 ニ次ギテ、泊舟ニ便ナルハ、運天港ナリ、港口ニ
 古宇利。屋嘉ノ二隅アリ、屋嘉島ハ、周廻二里ニ
 シテ、古宇利島ハ、較小ナリ。其間ノ灣ハ、中土ノ
 船五六十艘ヲ泊スベシ、
 首里ハ、王城ノ在ル所ニシテ、那覇港ノ砲
 臺ヨリ、東ニ距ルコト僅ニ三里、山ニ據リ
 テ、城ヲ爲ス、廣袤一里ニ充テズ。都門凡皆
 掲グルニ、匾字ヲ以テス、中山國門ト云ヒ、
 歡會府門ト云ヒ。漏刻殿門ト云ヒ、奉神門
 ト云フ。四周築クニ石壁ヲ以テス、正殿ハ

山ノ巔ニ在リテ、殿閣二層、南北八楹、皆支
 那ノ製ニ倣フ。其他ノ第宅ハ、漸下リテ山
 腹ニ鱗次シ。注礎多クシテ、屋梁低ク、椽ヲ
 スニ高垣密樹ヲ以テシ。王及世子ヲ除ク
 ノ外ハ、二層ノ樓閣ヲ築ク者無シ。地ニ巖
 風多キヲ以テ、故ナリ。街衢ハ、道路四達
 シテ、城南ニハ、一帯ノ石山アリ、コレヲ崎
 山ト稱ス。城北ニハ、升蓋、石虎、諸山アリテ、
 地勢漸高ク、延キテ國頭峯ニ連レリ。
 泊港ハ、首里ノ西南海濱ニ在リ、一水ヲ隔テ、
 久米ト相對ス。其間ニ鹽鹽場アリ。久米ハ、應永
 年中支那ノ人三十六姓ヲ移シ、ナ以テ稱シ
 テ、唐營ト云フ。那覇ニ屬ス。孔廟、學校アリテ、其

那新鹽濱圖



俗尙支那ノ如ク。書ヲ讀ム
 一モ、亦音ヲ以テシテ、訓ヲ
 用キズ、
 今歸仁間切ニ仁與波入江
 ノ港アリ、兩岸淺沙遠ク連
 リテ、泊舟ニ便ナラズ。一海
 峽ヲ隔テ、水無。瀬底二嶋
 アリ、瀬底島ハ、周廻一里餘
 ニシテ水無嶋ハ特ニ小ナ
 リ。二嶋共ニ今歸仁間切ニ
 屬シテ勝連間切ニハ屬島
 五アリ、津堅、巴麻、平安、座宮
 城、伊計是ナリ、其中津堅、嶋

最大ニシテ。北ニ久高島アリ。知念間切ニ屬ス。
 皆周廻二里許、是即沖繩諸島ナリ。

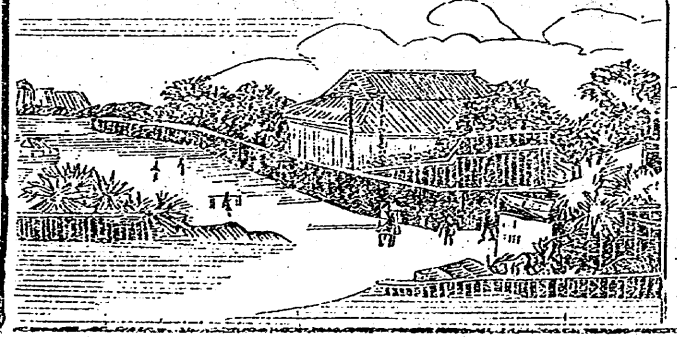
計羅摩島ハ、那覇港ノ西ニ在リ、支那人ハ呼ビ
 テ東馬齒山ト云フ。周廻凡三里、扇島十餘ニシ
 テ、東ニ在ルヲ。前計羅摩島トス、西ニ在ルヲ、鹿
 間味島トス、皆周廻二十許、支那人ハコソナシ
 馬齒山ト云フ。東西ニ二島アリ、渡嘉敷、座間味
 ノ二間切ニ分ツ、赤島ハ西島ノ西南ニ在リ、周
 廻凡一里半、其他ノ諸島ハ小ニシテ居民無シ
 姑米嶋ハ、又久米島ニ作ル。即古ノ球美島ナリ
 周廻凡七里ニ殆シ。中城、金城ノ二間切アリ、金
 城山ハ、高百二十丈アリ、故ヲ以テ支那ノ船、琉
 球ニ赴ク者、必準テ此山ニ取ル。國人、舟船往來

人爲ニ烽臺ヲ置キ。烟ヲ舉ゲテ。以テ針路ニ便
 ニス。島ノ西ノ脚ヲ半瀨濱ト云フ。東ハ一條ノ
 沙線。岐レテ兩脚トナリ。海水其中ニ入リテ。一
 灣ヲ成ス。灣ノ口ニ沙礁アリ其端ヲ小神島ト
 云フ。北ニ町屋入江アリ。水淺クシテ舟ヲ容ル
 ヘカラス。南ニ金城港アリ。中土ノ大船四五艘
 ナ泊スヘシ。那霸港ヲ距ルコト四十八里アリ
 戸無島ハ天曾那島ト共ニ姑米島ノ北ニ在リ。
 二島相距ルコト一里ニシテ。天曾那島ニハ人
 家無シ。戸無島ハ。周廻一里餘。其西北ニ粟島ア
 リ。或ハ粟國嶋ト稱ス。周廻二里餘。戸無島ト相
 距ルコト八里ナリ。
 伊惠島ハ國頭省ノ西。三里ノ海上ニ在リ。周廻

凡四里七町ニシテ。平沙遠ク岸ヲ繞リ。石山其
 中ニ峙ツ。高五十六丈アリ。山下ノ村ヲ伊江城
 ト云フ。稻田多ク。又黍。稷。豆。麥ヲ産ス。北ニ伊是
 那島アリ。高四十丈。周廻二里半。南北ニ二嶋ア
 リテ。コレニ屬ス。南ヲ柳葉ト云ヒ。北ヲ具志川
 ト云フ。皆小ニシテ。人家無シ。具志川島ノ東北
 ニ。乃保島アリテ。惠平屋島ニ屬ス。惠平屋嶋ハ
 支那入コレヲ葉壁山ト稱ス。高一百丈。周廻五
 里ニ殆シ。葉壁山ヨリ。五十四里ノ北ニ鳥嶋ア
 リ。嶋ニ異島多キヲ以テ名ツク。周廻一里ニ足
 ラズ。或ハ黒島ト稱ス。支那人ハ呼ビテ。硫黃山
 ト云フ。泊ニ屬ス。高五十四丈アリ。噴火山ニシ
 テ。草木生ゼズ。地ニ温泉アリ。硫黃ヲ採ルノ家、

四十餘戸アリ。沖繩島ユリ。米ヲ鑄リテ。コレヲ養フ。島ノ傍ニ灰堆山。尤家埒。移山奥ノ三小嶼アリ。物産ハ。鳥ノ磯。黄。惠。平。屋。馬ノ。馬石。久高島ノ海帶菜。佳蘇魚。計羅摩島ノ海松。海柏。沖繩島ノ鐵。石炭。硫黄。硯。村。磨石。石灰石。具志頭。開切。ノ。蓋。蓋ナリ。苔。蓋ハ。松露ニシテ。草木ニハ。頭草。防風。山丹。名護。蘭。火鳳。海苔。石花菜。鷓。胡。菜。鹿。角。菜。及。檜。柏。樟。松。

琉球人家庭圖



櫻。榴。橙。橘。枇杷。油樹。月橘等ナリ。竹其類最多シ。苦竹。烏竹。方竹。箒竹。履竹。虎斑竹。觀音竹アリ。其他ノ物産。率北部ニ同シシテ又紅。酒。泡盛。鹽。豚。朱漆器。等ヲ出ダス。

南部諸島

南部諸島ハ、中部ノ西南、九十里ノ海上ニ在リテ。臺灣島ヲ距ルコト。二十五六里ニ過ギズ。大小島嶼凡二十併セテ、コレヲ先島ト稱ス。其中最大ナルハ宮古。石垣。入表ノ三島ナリ。入表島ハ、西ニ位シ、宮古島ハ、東ニ位シテ石垣島ハ、其中間ニ在リ、宮古島ハ、支那人コレヲ太平山ト稱ス或ハ嶽始山ト云フ、西洋人ハ、呼ビテ摩志古

鶴トス、蓋麻姑山ヲ訛レルナリ、全島周廻十一
 里餘、土壤肥沃ニシテ物産蕃殖ス、於呂加、雁股、
 下地、平良ノ四間切アリ、筑山高ク島中ニ聳エ
 テ、上ニ碧於亭アリ、地勢稍三稜狀ヲ成シテ、西
 北ノ端、長ク海中ニ斗出ジ、分レテ兩岐トナリ、
 右ヲ追門岬ト云ヒ、左ヲ費盪那岬ト云フ、沿海
 四周沙線ニシテ、其舟ヲ容ルベキ所ハ、唯針水
 港ノミ、港ハ永良部島ト、一海峽ヲ隔テ、相距
 ルコト一里餘ニ過ギズ、永良部島ハ、即奥ノ永
 良部島ナリ、西ニ來間島アリテ、南ニ下地島
 リ、下地島ヨリ、更ニ東南ノ海中ニ在ル者ヲ、太
 良未、水納ノ二島トス、水納島ノ東北ニ、沙磧
 リ、東西一里半ニシテ、南北五里餘コレヲ八重

ノ千瀬ト稱ス、八重ノ千瀬ト、追門岬ノ間ニ、伊
 計摩島アリテ、伊計摩島ノ西南ニ大高見島ア
 リ、諸島周廻、率一二里ニ止マリテ、太良未島、及
 奥ノ永良部島ハ、四里餘アリ、是皆宮古島ニ屬
 スル者ナリ、

石垣島ハ、宮古島ノ西ニ在リ、一名ヲ北木山ト
 云ヒ、又八重山ト稱ス、蓋史ノ所謂信覺島ナリ
 周廻凡十六里半、宮良、石垣、河平、大濱ノ四間切
 アリ、於茂登嶽、島ノ西南ニ聳エテ、高百六十丈
 アリ、其山脈延キテ北ニ互リ、平瀨崎ニ至リテ
 極ンリ、平瀨崎ノ南、五里餘ニシテ、海水、東北
 リ陸地ニ入り、一灣ヲ成スヲ河平ノ港トス、中
 土ノ大船二三十艘ヲ泊スベシ、是鶴ノ西岸ニ

在ル者ニシテ、南ニハ、御崎尾神アリ、水淺クシテ、大船ヲ容ルベカラス、沿海ノ地、率岬灣出入スルコト、一ナラズ、太平山ニ比スレバ、氣候更ニ暖ニシテ、土壤モ亦肥エタリ、屬島ハ、皆其西南ニ在リ、武富島ハ、周廻二里ニ近ク、黒島ハ高百二十丈ニシテ、西ニ上離、下離ノ二小島アリ、波照同、編ハ、黒嶺ト共ニ、周廻三里餘、其間相距ルコト、其五六里、是等ノ諸島ヲ併セテ、八重山ト稱ス、

入表嶺ハ、八重山ノ西ニ在リ、一名ヲ姑彌嶺ト去ッ、入トハ、深奥ノ所ヲ稱スル方言ニシテ、表ニ即於茂登ナリ、此島於茂登嶽ノ奥ニ在ルヲ以テ名シク、或ハ稱シテ西表島ト云フ、周廻凡

十五里、入表、古見ノ二間切アリ、東岸ニハ、古見ノ港アリテ、上離、下離ノ二島ト相對シ、黒島ヲ距ルコト、僅ニ二里餘、北岸ニハ比計川村ノ港アリテ、其北ニ鳩間島アリ、周廻二十町餘、古見間切ニ屬ス、南岸ニハ、鹿ノ川ノ港アリテ、西岸ノ越真港ト相表裏ス、越真港ハ、曾野、南ノ兩岬、南北ニ對峙シ、海水其中ニ入リテ、一大灣ヲ成シ、灣口ニ、内離、外離ノ二小島アリ、越真港ノ北ニ浦内ノ港アリ、諸港皆水淺クシテ、泊舟ニ便ナラズ、全島、氣候、物産、率石垣島ニ類シテ、屬島ハ東ニ小濱島アリ、周廻凡三里、加山島アリテコレニ附ス、西南ニ、新城島アリテ、別ニ與那國島アリ、周廻五里餘、高七十丈、曾奈比村ノ港ヲ

K110,26-88

距ルコト、凡四十八里餘、臺海島ヨリハ、二十五
 六里ニ過ギズ、海岸四周、皆砂礫遠ク連リ、西ニ
 隅竹村アリ、南ニ鬚川村アリテ、北ニ宗納村ト
 ス、村ニ南太津口ノ港アリ、潮満ツル時ハ、小舟
 ナ容ルベシ、其東南ノ洋中ニ、沖ノ神嶋アリ、一
 塵ノ巨巖、波上ニ特起スルノミ。
 物産ハ、五穀ヲ最トシテ、宮古、石垣、雨嶋、多ク米
 ナ出ズ、細上布、綿布、麻布、芭蕉布、草席、紅酒、特
 ニ著ル、紅酒ハ、宮古嶋ヨリ産スルヲ、太平酒ト
 云ヒ、石垣島ヨリ産スルヲ、密林酒ト云フ、年々
 米ト共ニ、コレヲ沖繩嶋ニ輸ス、牛、馬、瓊瑁、海
 參、海石類ニシテ、西表、蘭、風蘭モ亦名アリ、
 日本地誌略卷之四終 大尾

明治十一年十二月十日御届
 同年同月廿五日出版

定價五錢五厘

島根縣平民
 發刻人 松村榮吉

因幡國第一大區小一區
 澤市場町三丁目壹番地

賣	鳥取二階町
捌	上村
所	同 上魚町
	山本 又 七

